




Nueva edición  
de los Premios  
Internacionales a la  
Eco-eficiencia



Crossrail, un laberinto  
bajo el corazón de  
Londres

# Red de Comunicación

El espacio de las personas de 

# FCC environmental

## un potente equipo para la expansión en USA



Nace InfoAqualia, un  
nuevo canal de  
comunicación con el  
cliente



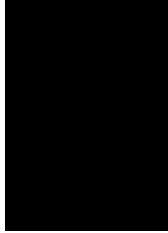
Empleados de FCC pro-  
tagonizan la 11 jornada  
de reforestación con  
WWF-España



**Dow Jones  
Sustainability Indexes**

Dow Jones valora la  
apuesta de FCC por el  
capital humano y la  
ética





## Portada

FCC Environmental: un potente equipo con sede en Houston (Texas)



## Corporativo

Nueva edición de los Premios Internacionales a la Eco-eficiencia

**Pág 4**

Dow Jones valora la apuesta de FCC por el capital humano y la ética

**Pág 6**

FCC Construcción, FCC Industrial y Cemusa estrenan nueva página web

**Pág 8**



## Los Negocios

Máxima velocidad con aceite reciclado

**Pág 15**

FCC inaugura su primera planta termosolar en Palma del Río (Córdoba)

**Pág 16**

El Cabildo de Gran Canaria, en la primera planta de reciclaje de neumáticos

**Pág 18**



## Las Personas

Aqualia apoya una de las mayores carreras de bicicleta de montaña

**Pág 37**

## Responsables

Empleados de FCC protagonizan la II Jornada de reforestación con WWF-España

**Pág 42**

Talleres de cómic y yoga en la Residencia de Nuestra Casa de Collado Villalba (Madrid)

**Pág 45**

# COMUNICACIÓN



## Bienestar

FCC se forma también en materia de Seguridad Vial

**Pág 50**

Apoyo a las actividades de la Semana Europea de la Movilidad

**Pág 52**



## Conocimiento

Nace InfoAqualia, un nuevo canal de comunicación con el cliente

**Pág 64**



## El Lugar

Crossrail, un laberinto bajo el corazón de Londres

**Pág 62**



## Comunidades

Houston, una ciudad grande en un estado grande

**Pág 68**

## Nueva edición de los Premios Internacionales a la Eco-eficiencia

¡Tu idea para mejorar el mundo te llevará a la Riviera Maya (México)!

FCC convoca, por tercer año consecutivo, los "Premios a la Eco-eficiencia" cuyo objetivo es premiar a aquellas ideas o proyectos que presenten los empleados de FCC para fomentar el desarrollo sostenible, la optimización de los recursos naturales y el uso de nuevas tecnologías en beneficio del medio ambiente.

Para esta edición se ha creado un concepto que acompañará a los premios y que engloba lo que FCC pretende con esta iniciativa que comenzó hace tres años.

"Ideas que cambian el mundo" surge con la intención de animar a todos los empleados a que participen y sean conscientes de que con sus ideas o actuaciones pueden cambiar el mundo. En esta ocasión tu idea para mejorar el mundo te llevará a la Riviera Maya (México).

El certamen está abierto a todos los empleados de FCC que quieran participar tanto en grupo como individualmente. La convocatoria atiende a dos categorías:

- Idea/proyecto eficiente que mejore la vida a los ciudadanos.
- Idea/proyecto eficiente que mejore los resultados de la compañía.

Por cada una de las categorías se otorgará un premio. Este año consiste en un viaje a México para dos personas durante cinco días con todos los gastos pagados o la posibilidad de cambiar el viaje por un premio en efectivo. También se entregarán dos diplomas honoríficos a valoración del propio jurado.

Los empleados de FCC interesados en participar en estos Premios a la Eco-eficiencia pueden obtener el formulario de participación en sus correspondientes centros de trabajo o descargarlo en la intranet.

Queremos impulsar la eco-eficiencia entre el equipo y lograr, como en las ediciones anteriores, una alta participación que lleve a convertir la eco-eficiencia en un signo distintivo de la compañía que pase a formar parte del día a día de FCC.

Os animamos a contribuir con vuestras aportaciones y a hacerlo extensible a todos los ámbitos de la organización estimulando la participación de las personas que forman parte del Grupo FCC.

[Link documento pdf: Descargar bases](#)

[Link documento pdf: Descargar formulario](#)

III Edición  
Premios a la  
**Ec**  
-eficiencia

Una idea  
con destino:  
**Riviera  
Maya**



*Ideas que cambian el mundo*

**FCC**  
Servicios Ciudadanos

# Dow Jones valora

## la apuesta de FCC por el capital humano y la ética



Dow Jones  
Sustainability Indexes

Renueva su presencia en sus índices  
de sostenibilidad



La apuesta de FCC por la responsabilidad corporativa ha obtenido un nuevo reconocimiento internacional. El Grupo de Servicios Ciudadanos ha sido incluido por quinto año consecutivo en los índices de sostenibilidad elaborados por Dow Jones, tanto en su apartado mundial como en el europeo. La compañía de índices bursátiles y empresariales ha valorado especialmente su apuesta por el desarrollo del capital humano y por su gestión de la ética y la integridad.

Dentro del desarrollo del capital humano, FCC ha hecho especial hincapié durante este ejercicio en la formación de sus empleados. En este sentido, el Plan Estratégico de Recursos Humanos ha supuesto la implantación de un modelo de estructura organizativa basado en responsabilidades y competencias, así como su integración



de políticas y modelos de compensación y beneficios.

El Grupo se encuentra inmerso en un proceso de rediseño de sus sistemas de evaluación del desempeño, con el objetivo de hacerlos comunes a todos sus empleados. En concreto, Dow Jones ha otorgado la máxima calificación posible a FCC en el apartado de Desarrollo y Capital Humano. Una calificación máxima que también ha sido otorgada en los apartados de Transporte y Logística y en la eficiencia y conservación de recursos.

Los aspectos correspondientes a Ética e Integridad han supuesto para FCC un importante avance en la calificación obtenida en los índices de Dow Jones de este año. Esta buena valoración supone un reconocimiento a las nuevas herramientas implantadas por el Grupo de Servicios Ciudadanos para asegurar el cumplimiento de los compromisos incluidos en su Código Ético.

Destaca, en esta línea, la creación del Comité de Respuesta, un órgano colegiado cuya función es fomentar la difusión y cum-

plimiento del Código Ético, su reforma y la elaboración de un manual de prevención y respuesta ante delitos. En este manual se establecen procedimientos que contemplan la identificación de comportamientos que conllevan un riesgo de cometer delitos, además de la implantación de controles internos por parte de las áreas, entre otros aspectos importantes.

### **Cambio climático**

La política sobre cambio climático es otro de los aspectos del índice de sostenibilidad Dow Jones donde FCC registra también un relevante avance. Los expertos han valorado iniciativas como la creación de la Comisión de Cambio Climático del Grupo y el diseño de la estrategia elaborado por esta

Comisión que será aprobado próximamente. En este apartado han resultado claves la gestión sostenible de la flota de vehículos, así como las iniciativas relativas a la eficiencia energética y del uso del agua.

Por último, los aspectos relativos a la gestión de riesgos y crisis, y de salud y seguridad en el trabajo han recibido también el reconocimiento en forma de una mayor puntuación por parte de los expertos de Dow Jones. En salud y seguridad del trabajo hay que resaltar la positiva tendencia en la reducción de los datos de accidentalidad laboral. Una evolución debida a acciones como la aprobación de la Política de Prevención de Riesgos Laborales del Grupo, la elaboración de un Manual Corporativo de Seguridad y Salud Laboral, la primera Edición de los Premios de Prevención, el desarrollo de campañas específicas de divulgación y sensibilización, y diversas medidas de formación de prevención de riesgos laborales, entre otras.

# FCC Construcción y FCC Industrial estrenan nueva página web

FCC Construcción y FCC Industrial acaban de estrenar una nueva web. El proyecto persigue reforzar la imagen de marca de estas compañías del área de Infraestructuras del Grupo de Servicios Ciudadanos y mejorar el servicio a los clientes, manteniendo como línea gráfica el diseño de la web del Grupo FCC para proyectar una imagen unificada.

Cada empresa ha definido la arquitectura de su página teniendo en cuenta las necesidades de cada negocio.

Entre las novedades que presentan las nuevas webs destacan las siguientes:

- Un diseño más intuitivo.
- Una estructura organizada con claridad.
- Una información actualizada.
- Imágenes de calidad.
- Un canal abierto de comunicación y diálogo con las diferentes comunidades en las que opera.

Esta iniciativa se enmarca dentro de la responsabilidad que ha asumido FCC con la transparencia informativa, con el objetivo de conectar con sus grupos de interés con los que dialoga y coopera para dar respuesta a sus expectativas.

## La web de FCC Construcción

Los contenidos de la web de FCC Construcción han sido renovados y actualizados

para ofrecer a los usuarios contenidos de calidad y de actualidad.

Entre las principales novedades, se ha creado una nueva sección dedicada a las personas, que engloba todas las políticas de recursos humanos de la compañía. Los contenidos de la misma van dirigidos a la atracción y retención del talento, y las campañas que actualmente están en marcha. Además, en la sección de Innovación y Desarrollo se incluye información sobre las patentes que tiene FCC Construcción.

La nueva página web nace con una sala de comunicación, espacio destinado a los periodistas en el que podrán encontrar las





## Puente de Vidin-Calafat

El mayor proyecto de construcción búlgaro, el segundo puente sobre el Danubio, que une las ciudades de Vidin, en Bulgaria y Calafat, en Rumania.

### Acerca de FCC Construcción

16/11/2012

#### FCC colabora con la XXII Cumbre Iberoamericana con la ...



FCC ha colaborado con el desarrollo de la XXII Cumbre Iberoamericana, que se celebra en Cádiz los días 16 y 17 de este mes en Cádiz. El grupo de Servicios Ciudadanos ha realizado las obras de acondicionamiento de la antigua estación de ferrocarril de la capital gaditana. El interior de estas instalaciones se ha ...

[más información](#)

14/11/2012

#### El Pacto Mundial de Naciones Unidas distingue el Informe de ...

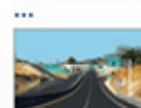


FCC Construcción ha presentado el Informe de Progreso de 2012, communication on progress, conforme a su compromiso con El Pacto Mundial, describiendo sus actuaciones, resultados y objetivos respecto a cada uno de los Diez Principios del Pacto Mundial. Este año se ha añadido una auto-evaluación. El Informe ha ...

[más información](#)

08/11/2012

#### FCC refuerza su liderazgo en Centroamérica con nuevos contratos



Dos nuevos contratos consolidan la posición de FCC como empresa líder en Centroamérica. La construcción de la carretera de acceso a la costa y al este del proyecto Mina de Cobre en Panamá y el desdoblamiento de la carretera Interamericana Norte en Costa Rica refuerzan la hegemonía del Grupo de Servicios ...

[más información](#)


## Tanques de Enagás en el puerto de Barcelona

Almacenamiento de Gas natural licuado (GNL) para ENAGÁS

Hacia una construcción especializada

### Acerca de FCC Industrial

25/10/2012

#### FCC Construcción y FCC Industrial estrenan nueva página web

FCC Construcción y FCC Industrial estrenan hoy nueva página web. El proyecto persigue reforzar la imagen de marca de estas compañías del área de Infraestructuras del Grupo de Servicios Ciudadanos y mejorar el servicio a los clientes, manteniendo como línea gráfica el diseño de la web del Grupo FCC para proyectar una imagen ...

04/10/2012

#### FCC Construcción publica su Memoria de Sostenibilidad ...



FCC Construcción ha publicado su Memoria de Sostenibilidad 2011-2012, redactada de acuerdo a las recomendaciones del Global Reporting Initiative, asociación independiente que desarrolla y difunde una guía estándar mundial para la elaboración de memorias de Sostenibilidad con los indicadores recogidos en el ...

13/09/2012

#### Dow Jones valora la apuesta de FCC por el capital humano y la ...



La apuesta de FCC por la responsabilidad corporativa ha obtenido un nuevo reconocimiento internacional. El Grupo de Servicios Ciudadanos ha sido incluido por quinto año consecutivo en los índices de sostenibilidad elaborados por Dow Jones, tanto en su apartado mundial como en el europeo. La compañía de índices ...

noticias de actualidad e información multimedia.

Se ha actualizado también el directorio, recogiendo todos los lugares del mundo en los que FCC Construcción está presente.

### La web de FCC Industrial

El portal de FCC Industrial es la plataforma de difusión de las empresas industriales de FCC Construcción, que operan bajo esta marca paraguas desde finales de 2010: FCC Actividades de Construcción Industrial, FCC Servicios Industriales y Energéticos, Prefabricados Delta y Megaplás.

La nueva página web pretende ser una ventana a la compañía, en la que encontrar información sobre las principales actividades y servicios y una selección de referencias que avalan a FCC Industrial ante sus clientes. Con este canal se da un paso más en la consolidación de la marca más joven del grupo FCC.



# Cemusa también renueva su página web

Líder en el sector de la publicidad exterior a nivel internacional, las actividades de Cemusa engloban el diseño, la instalación, el mantenimiento y la explotación publicitaria de mobiliarios de gran calidad adaptados a la fisonomía específica de cada entorno. La nueva página de Cemusa ha modernizado y ampliado su información sobre las actividades que realiza y los lugares del mundo donde está presente. Concebida con un diseño sencillo, más ágil, moderno y muy visual, ofrece información sobre la empresa y su filosofía, sobre el medio exterior y sus ventajas, campañas publicitarias y nuevos diseños.

Con esta nueva página la compañía pone su amplia experiencia a disposición de ayuntamientos, agencias de transporte, aeropuertos, centros comerciales y otras entidades públicas o privadas, contribuyendo a la belleza, funcionalidad y desarrollo económico de las ciudades.

También se ha creado un nuevo formato de presentación para los expertos que traba-

jan con Cemusa en el diseño de mobiliario urbano, incluyéndose datos de los colaboradores que se han unido recientemente a nuestro equipo.

La nueva página ha incorporado accesos a las minisites de Cemusa Tec, que reúne información sobre soluciones tecnológicas en comunicación digital y otros proyectos innovadores, y Rambla Digital un producto de dinamización urbana que reinventa los tradicionales quioscos de prensa de las Ramblas y gracias al cual Cemusa pone en mano de sus clientes un soporte publicitario de gran impacto en el eje comercial y turístico más importante de Barcelona.

Link: [www.cemusa.es](http://www.cemusa.es)

# Tercer encuentro Internacional de Recursos Humanos de FCC

Durante los días 10 y 11 de octubre se ha celebrado en El Escorial (Madrid), el Tercer encuentro internacional de Recursos Humanos de FCC, en el que han participado los directores y responsables de este área, a nivel global, en los principales países o áreas geográficas, además de España, en los que estamos implantados, Estados Unidos, Austria, Reino Unido, Centro América y Chequia-Centro Europa.

Este encuentro, liderado por el director general de Recursos Humanos del Grupo FCC, Francisco Martín Monteagudo, se celebra anualmente y tiene como objetivo fortalecer la función, marcando estrategias, aunando políticas y estableciendo sinergias que permitan desarrollar un servicio, volca-



“ Creación de valor a través de las personas ”

do en las necesidades de los negocios, de mayor calidad y que mejore la eficiencia del principal valor que tiene cualquier compañía, las personas.

Este año, el eje principal en torno al cual se han vertebrado los talleres del encuentro, ha sido la creación de valor a través de las personas. Dicho eje se ha orientado a políticas y proyectos de recursos humanos que además contribuyan en el proceso actual de internacionalización en el que se encuentra inmersa la compañía, como prioridad, junto con la premisa de que seamos más eficientes.

Con las aportaciones fruto de este encuentro, actualmente se trabaja en la elaboración de la línea estratégica de la función que se aplicará de aquí al 2015.

# Los “Tips

# Tecnológicos” de FCC

**Buen uso de las telecomunicaciones en el extranjero**

La División de Sistemas y Tecnologías de la Información ha preparado una Guía de Uso de las Telecomunicaciones móviles en el extranjero que pretende mejorar el conocimiento de nuestros usuarios cuando viajan fuera de España con equipos de conectividad móvil (Teléfono, Smartphone, Tarjeta 3G, Iphone, etc.) y proporcionar información para realizar un uso racional de dichos recursos.

- La telefonía móvil y de datos utilizada en el extranjero **NO TIENE TARIFA PLANA**. El límite de descarga de datos son 250 MB/mes y no se comparan entre usuarios.
- Para uso internacional hay que solicitar autorización para el perfil "TOP". Recuerda que debes solicitar su baja al volver a España salvo que viajes al extranjero con asiduidad.
- Se debe solicitar asesoramiento al servicio local de telecomunicaciones si la estancia va a ser prolongada o si se prevé un intercambio elevado de datos.

**Con mi teléfono móvil puedo...**

- Realizar y recibir llamadas.

**Con Blackberry puedo...**

- Realizar y recibir llamadas.
- Gestionar correos, navegar por internet o descargar ficheros **sin limitación y sin costes adicionales**.

**Con Iphone / ipads / Otros smartphones puedo...**

- Realizar y recibir llamadas.
- Gestionar correos, navegar por internet o descargar ficheros **pero consumiendo la tarifa de datos, a un coste muy elevado tras sobrepasar un pequeño umbral**.

**Con la tarjeta de datos 3G puedo...**

- Conectarme a la red de FCC.
- Trabajar como si estuviera en la oficina **pero consumiendo la tarifa de datos, a un coste muy elevado tras sobrepasar un pequeño umbral**.

Para más información: Para conocer con mayor detalle las mejores prácticas recomendadas de uso consulte la "Guía para el buen uso de las telecomunicaciones en el extranjero"

Dirección de Sistemas y Tecnologías de la Información

El gran avance de las tecnologías de la información y comunicación ha propiciado un gran impacto en todos los ámbitos de nuestra sociedad. Las tecnologías de la información suponen un gran avance en nuestra vida diaria, aunque su rapidez de despliegue pueda resultar difícil de asumir para muchos de nosotros.

Desde la División de Sistemas de Información se quiere dar respuesta a la demanda de iniciativas que puedan transformar estos cambios en oportunidades de mejora y aprovechamiento de la tecnología, y que éstos no supongan un obstáculo en el desarrollo del día a día de los usuarios.

Por esta razón y con el objetivo de optimizar el uso de las aplicaciones y aprovechamiento de la tecnología de FCC, la División de Sistemas y Tecnologías de la Información ha creado este espacio para ofrecer, periódicamente, "tips tecnológicos" que fomenten un buen uso de las nuevas tecnologías.

## ¿Qué son los "Tips Tecnológicos"?

Los "Tips Tecnológicos" (ayudas tecnológicas) son simulaciones grabadas paso a paso, que visionarás desde tu PC, y te mostrarán de una forma sencilla y clara, la manera de obtener el máximo rendimiento a las aplicaciones informáticas que tenemos disponibles. También podrás consultar un manual de usuario en formato pdf.

## ¿Cuáles son las ventajas de aplicar los "Tips Tecnológicos"?

- Ahorrarás tiempo y esfuerzo innecesario: las tareas más comunes que resultan largas y pesadas pueden convertirse en sencillas y provechosas para nuestro trabajo diario.
- Conocerás funcionalidades de aplicaciones que ya tenías y no habías utilizado.
- Ampliarás conocimientos y te ayudarán a asumir el avance de las tecnologías de la información.

Los "Tips Tecnológicos" están creados con una aplicación de gestión documental llamada Uperform. No tendrás que instalar ninguna aplicación nueva en tu equipo y tampoco necesitarás de ninguna cuenta de usuario ni contraseña. Puedes acceder a los "tips tecnológicos" en el siguiente enlace:

[http://fccnet/corp/ES/admin/syti/sa/tiptec/Paginas/tiptec\\_p.aspx](http://fccnet/corp/ES/admin/syti/sa/tiptec/Paginas/tiptec_p.aspx)

## Visualización de simulaciones

Los Tips Tecnológicos, así como muchos otros documentos de ayuda al usuario final, se están programando con un producto (RWD – uPerform) que permite simular en la pantalla del usuario la secuencia de acciones que debe realizar en su PC para obtener un determinado resultado.

La herramienta tiene por objeto homogeneizar la documentación dirigida a la formación en la división de sistemas de información y la creación de manuales de uso. En el siguiente documento se explica cómo utilizar las simulaciones:

Link visualización de simulaciones

# Tip Tecnológico

Ya puedes visualizar el TIP del mes:

## “Cómo usar la selección múltiple en SAP”

Aprende a explotar la gestión de la información en los informes SAPs lo más eficientemente posible minimizando el tratamiento posterior. Utiliza este procedimiento para cualquier informe de extracción de información que disponga de selección múltiple en alguno de sus campos.

¿Qué son los

“Tips  
Tecnológicos”



Los “tips tecnológicos” (ayudas tecnológicas) son simulaciones grabadas paso a paso, que visionarás desde tu PC, y te mostrarán de una forma sencilla y clara, la manera de obtener el máximo rendimiento a las aplicaciones informáticas que tenemos disponibles. También podrás consultar un manual de usuario en formato pdf.

Periódicamente os informaremos de las nuevas publicaciones de “tips tecnológicos” en la Intranet de FCC.

### Ventajas de los “Tips Tecnológicos”

- Ahorrarás tiempo y esfuerzo innecesario: las tareas más comunes que resultan largas y pesadas pueden convertirse en sencillas y provechosas para nuestro trabajo diario.
- Conocerás funcionalidades de aplicaciones que ya tenías y no habías utilizado.
- Ampliarás conocimientos y te ayudarán a asumir el avance de las tecnologías de la información.

Esperamos que esta iniciativa sea de utilidad e interés para todos y te animamos a aplicar estos consejos.

División de Sistemas  
y Tecnologías de la Información

# Los Negocios



## Líder en gestión de residuos en Europa Central y del Este

El Grupo .A.S.A. tiene su sede en Himberg, cerca de Viena, y es la mayor empresa de gestión de residuos de Europa Central y del Este, con una facturación de 377 millones de euros en 2011. La empresa cuenta con 4.400 trabajadores, 3.800 de los cuales se encuentran en Europa del Este. En 2011, el Grupo .A.S.A. recicló unas 500.000 toneladas de residuos (denominados materias primas secundarias, como papel, plástico, madera, ropa usada, metales, combustibles obtenidos a partir de desechos, grasas, aceites minerales) y vendió los productos reciclados como materias primas secundarias a las empresas industriales.



# Máxima

# velocidad

## con

# aceite reciclado

### .A.S.A. utiliza una materia prima secundaria para deportes automovilísticos

.A.S.A. Abfall Service AG, filial austríaca de FCC y la mayor empresa de gestión de residuos de Europa Central y del Este, con sede en la ciudad de Himberg, cerca de Viena; y Puralube, líder en el mercado alemán del reciclaje de aceite usado, están reforzando su colaboración. El aceite usado procedente de Austria es procesado por .A.S.A. en la refinería de Puralube, cerca de Leipzig para usos posteriores, como los deportes de motor, cumpliendo con los más estrictos requisitos de calidad. En carreras como el ADAC GT Masters, celebrada en agosto en el Circuito Red Bull de Spielberg, la materia prima secundaria en el motor “le da alas” a la escudería.

#### **Fomentar el uso de aceites reciclados de alta calidad**

.A.S.A. y Puralube pretenden centrarse cada vez más en los avances para la industria automovilística y fomentar el uso de aceites reciclados de alta calidad. Las dos empresas aspiran a convertirse en los líderes del mercado de reciclaje de aceite usado en Europa Central y del Este.

El petróleo escasea y, gracias a tecnologías innovadoras, actualmente el aceite usa-

do puede destilarse para conseguir aceite base de la máxima calidad y utilizarlo así en la fabricación de lubricantes para los eficientes motores de combustión modernos. Al mismo tiempo, el consumo energético se reduce a la mitad con respecto al que se necesita para producir lubricantes a partir de petróleo.

Con un litro de aceite usado se consiguen hasta 0,7 litros de aceite base “nuevo”, que se puede utilizar como aceite de motor, de transmisión o hidráulico. A menudo la calidad es incluso mejor que la de los aceites base que se obtienen del petróleo.

En la UE, cada año se recogen alrededor de tres millones de toneladas de aceite usado, pero más de la mitad de este aceite se incinera en lugar de reciclarse. En Austria, de las 40.000 toneladas recogidas, 11.000 se reciclan por .A.S.A.

“

Los dos socios intensifican su cooperación en el reciclaje de aceite usado

”

# FCC inaugura su primera planta termosolar en Palma del Río (Córdoba)

Las instalaciones eléctricas han supuesto una inversión de 280 millones de euros y producirán 100.000 Mwh al año, que cubren las necesidades de 26.000 habitantes.

“ La planta cordobesa ha supuesto una inversión de unos 280 millones de euros y en su construcción han llegado a participar más de 500 personas en el momento de mayor actividad laboral ”

Poco más de dos años han sido suficientes para que FCC haya hecho realidad su primera planta termosolar en España. La planta Guzmán, en la localidad cordobesa de Palma del Río, ha sido inaugurada recientemente por el consejero de Economía de la Junta de Andalucía, Antonio Ávila, y el director general de FCC Energía, Eduardo González, poco después de su entrada en pleno funcionamiento operativo.

Para construir estas nuevas instalaciones, el Grupo de Servicios Ciudadanos creó una empresa conjunta con la japonesa Mitsui, de la que FCC tiene el 70% y la firma ni-



pona el 30% restante. Con una potencia de 50 MW, la planta cordobesa ha supuesto una inversión de unos 280 millones de euros y en su construcción han llegado a participar más de 500 personas en el momento de mayor actividad laboral.

En el acto de inauguración, Antonio Ávila ha destacado “la repercusión local y global de este proyecto para avanzar en el reto de la sostenibilidad energética como fuente de riqueza y de actividad económica”. Ade-





más, el consejero de Economía ha recordado que Andalucía es la primera comunidad española en instalaciones solares térmicas, con 950 MW en funcionamiento -el 61% del total nacional- y es una región que exporta esta tecnología mediante proyectos de investigación y desarrollo pioneros que

se gestan en las universidades andaluzas y en centros tales como la Plataforma Solar de Almería o el Centro Tecnológico Avanzado de Energías Renovables. Córdoba es la segunda provincia andaluza con mayor potencia termosolar instalada, ya que cuenta con el 31% del total regional.

Por su parte, Eduardo González, director general de FCC Energía, ha dicho que Guzmán “es un proyecto emblemático para FCC porque es un ejemplo de nuestra ac-

tividad en el campo de la energía renovable. Aquí hemos liderado las actividades de promoción, financiación, construcción y operación, con la inestimable ayuda de nuestros socios de Mitsui, en el lado inversor, y de FCC Industrial, Abantia y Seridom, en el constructor”.

La nueva planta se beneficia de la ubicación privilegiada del municipio de Palma del Río. Esta localidad cordobesa se encuentra entre los lugares de Europa con mayor exposición solar, además de disponer de fácil acceso a agua, suministro de gas y estructuras de evacuación eléctrica adecuadas. La central producirá en torno a 100.000 MWh, suficientes para satisfacer las necesidades eléctricas de una ciudad de 26.000 habitantes y reducirá las emisiones de CO<sub>2</sub> en aproximadamente unas cien mil toneladas.

# El Cabildo de Gran Canaria, en la primera planta de reciclaje de neumáticos

Es la única instalación de estas características que existe en las Islas, con una capacidad para producir 7.000 toneladas de granulado de caucho al año, equivalente al asfaltado de 1.000 kilómetros de carreteras.

La consejera de Medio Ambiente y Emergencias, María del Mar Arévalo Araya, y el consejero de Obras Públicas, Infraestructuras y Aguas del Cabildo de Gran Canaria, Carlos Alberto Sánchez Ojeda, han visitado las instalaciones de la planta de tratamiento de neumáticos usados de la empresa GE-NEUS Canarias (pertenece a FCC Ámbito, filial del Grupo FCC), que resultó adjudicataria del concurso convocado por SIGNUS en 2008 para construir y prestar este servicio.

Con una inversión de cinco millones de euros y puesta en marcha en mayo de 2012, la planta tiene capacidad para el tratamiento de 10.500 toneladas de neumáticos fuera de uso al año -es decir la totalidad de los neumáticos desechables que se generen en la Comunidad Canaria. Según datos de SIGNUS, en el año 2011 se recogieron 8.530 toneladas de neumáticos usados, en Canarias, de las cuales se gestionaron dentro de la Comunidad 958 toneladas (destinadas a la venta de ocasión y recauchutado), mientras que el resto se trasladaron fuera de Canarias con destino a distintas



De izquierda a derecha, el consejero de Patrimonio y Aguas del Cabildo de Gran Canaria; Francisco Miguel Santana Melián; el concejal de Urbanismo, Medio Ambiente, Patrimonio y Contratación del Ayuntamiento de Telde (Las Palmas), Francisco A. López Sánchez; la consejera de Medio Ambiente y Emergencias del Cabildo de Gran Canaria, María del Mar Arévalo Araya; el director General de Signus Ecovalor, Jesús Mª Nuñez Imaz; el consejero de Obras Públicas e Infraestructuras del Cabildo de Gran Canaria, Carlos Alberto Sánchez Ojeda, y el director de la Delegación Centro-Levante-Canarias de FCC Ámbito, Francisco Javier Fuentes Martín.

instalaciones de valorización energética.

Con la puesta en funcionamiento de esta planta de reciclaje se pretende conseguir un doble objetivo. Primero, que todos los neumáticos fuera de uso de Canarias se puedan valorizar materialmente en esta instalación y, segundo, que todo el producto

reciclado esté disponible para el consumo en diferentes aplicaciones, y de manera preferente, en las propias islas.

El Cabildo de Gran Canarias ha mostrado con esta visita su interés por conocer de primera mano el funcionamiento de estas instalaciones, incluyendo las posibilidades que se abren con su puesta en marcha y que redundarán en el beneficio de todos los canarios.



En el centro la consejera de Medio Ambiente y Emergencias del Cabildo de Gran Canaria, María del Mar Arévalo Araya, junto a los empleados de la planta de reciclaje de neumáticos.



De izquierda a derecha, Francisco Millán, responsable de Administración; Gonzalo Molina, director de la contrata; Andrés López, conductor; Alberto Amaro, operario; Marco Pérez, encargado; Dionisio Quintana, conductor; Agustín Yedra, responsable de Producción y Mantenimiento; José Pérez, encargado; Iván Pagés, operario; Cristina Rodríguez, responsable de logística; y Carolina Rodríguez, responsable de Calidad, MA y PRL.



## Marepa obtiene el certificado número 1 de AENOR para la destrucción de información confidencial

Marepa, empresa de FCC Ámbito, ha obtenido el primer certificado otorgado por AENOR, según la norma UNE: EN 15713, que certifica el servicio que presta de "Destrucción confidencial y segura de información".

Los nuevos requerimientos legales de confidencialidad de la información hacen necesarios nuevos métodos de trabajo con el fin de asegurar la destrucción de la información considerada sensible. Este certificado asegura que la destrucción confidencial de cualquier tipo de información se realice de acuerdo a una serie de requisitos y medidas de seguridad, tanto durante el

transporte como durante la destrucción propiamente dicha, asegurando un nivel de desintegración que hace que la información se vuelva indescifrable, cumpliendo con la legislación vigente y de acuerdo a los estándares europeos.

Englobada en la división FCC Ámbito, Marepa es la empresa especializada de FCC Servicios Ciudadanos, dedicada al reciclado de papel, plástico, madera, entre otros materiales. Cuenta con un servicio de destrucción confidencial de información, destrucción de archivos y stocks.

Marepa dispone de unas instalaciones centrales en Fuenlabrada donde los distintos soportes documentales (papel o electrónicos), son tratados hasta conseguir su inutilización total, garantizando en todo el proceso la confidencialidad de los mismos.

Un sistema cerrado, dotado con medidas de seguridad y videovigilancia, hacen que la destrucción del material se realice de forma confidencial y segura. Complementan las instalaciones una flota de furgonetas

para la realización de los servicios de recogida en las propias instalaciones del cliente.

Las instalaciones de destrucción están preparadas para la eliminación confidencial y segura de material falsificado, ropa, excesos de stock, decomisos...

Marepa tiene una amplia red de plantas en todo el territorio nacional, lo que permite que los clientes tengan un único gestor de residuos peligrosos y no peligrosos para todo el país.



NOSOTROS RECOGEMOS  
Y TRATAMOS LOS  
RESIDUOS.  
TÚ LOS SEPARAS.

LO ESTAMOS  
HACIENDO JUNTOS



Servicios Ciudadanos

Infraestructuras | Medioambiente  
Gestión del agua | Energías renovables

# Los Príncipes de Asturias visitan las obras del Metro de Panamá

Construido por FCC en alianza con Odebrecht

Los Príncipes de Asturias, Don Felipe y Doña Letizia, han visitado las obras del Metro de Panamá, construido por FCC en alianza con la compañía brasileña Odebrecht, en el transcurso de la visita oficial que han realizado al país centroamericano. Los responsables de FCC, encabezados por sus directores de zona para América Latina y América Central, Eugenio del Barrio, y Julio Casla, respectivamente, detallaron a los Príncipes el estado y las características de las obras.

El objetivo de la visita de los Príncipes de Asturias era apoyar la presencia de las empresas españolas en Panamá, donde están contribuyendo al desarrollo económico y social del país, además de fortalecer las estrechas relaciones existentes entre ambos países.

Sus Altezas Reales fueron recibidos por representantes de la Secretaría del Metro de Panamá y del Consorcio Línea Uno, responsables de la construcción de la Línea Uno del Metro de Panamá, liderado por las empresas FCC y Odebrecht, quienes acompañaron a la delegación española durante el recorrido por la Trinchera Norte, ubicada en la Vía Simón Bolívar.

El Metro de Panamá es el proyecto insignia de la Administración del presidente Ricardo Martinelli y se encuentra en un 45% de progreso en su construcción, según cifras proporcionadas por la Secretaría del Metro de Panamá.



Este proyecto, cuya conclusión está prevista para el primer trimestre de 2014, recorrerá 13,7 kilómetros en tan sólo 22 minutos. De ellos, 7,5 kilómetros serán subterráneos, 4,9 kilómetros elevados y los 1,5 kilómetros restantes serán en trincheras.

La Línea Uno del Metro de Panamá va a beneficiar directamente a aproximadamente un millón de personas, y comprende desde el área cercana a la Gran Terminal Nacional de Transportes (Terminal Albrook) hasta el área adyacente al Centro Comercial Los Andes, en el corregimiento de San Miguelito.



“ Se beneficiarán de la Línea Uno del Metro de Panamá un millón de personas ”



El diseño desarrollado para la Línea Uno del Metro de Panamá contempla, para el acceso, abordaje y desalojo del sistema, la construcción de 12 estaciones de pasajeros, seis para el tramo subterráneo, cinco para el tramo elevado y una semienterrada. Dentro de este grupo también se prevé la opción de construir una estación extra, en el sector de Curundú, la cual está siendo evaluada por el Gobierno Nacional de Panamá.



# ALPINE gana el premio “Inmueble Europeo” por el Palacio de Cristal de Bakú

El auditorio polivalente construido por ALPINE para el Festival de Eurovisión de este año fue nombrado “Mejor Promoción de Ocio”.

El Palacio de Cristal de Bakú, construido por ALPINE, ha recibido el Premio Inmueble Europeo 2012 en la categoría de “Mejor Promoción de Ocio”. El Palacio de Cristal, ubicado en el puerto de Bakú, capital de Azerbaiyán, acogió el Festival de Eurovisión de 2012. El edificio se construyó en un tiempo récord, tan sólo ocho meses.

Como ganador europeo en su categoría, el proyecto pasa automáticamente a la ronda mundial del premio el 7 de diciembre de 2012, en la que compiten los ganadores de las regiones de Europa, Arabia, Asia-Pacífico, Gran Bretaña, América del Norte y América del Sur.

La fachada del Palacio de Cristal se parece a una estructura cristalina. El edificio, con una longitud de 230 metros y una anchura

de 160 metros, está recubierto de paneles de membrana transparente. Puede acoger hasta 25.000 espectadores, resguardados del sol y de las inclemencias del tiempo. Las más de 80.000 lámparas integradas en la fachada hacen que el edificio brille de noche.







Con motivo del Día Mundial del Agua,  
FCC Servicios Ciudadanos celebra el Día  
del Agua con un concurso de fotografía  
que invita a todos a compartir su  
relación con el agua.

## *Somos agua de principio a fin.*

En FCC llevamos más de 100 años aplicando conocimiento, innovación y capacidad técnica para prestar un servicio inteligente, como el que ofrece **aqualia** a más de 28 millones de personas en todo el mundo, en la gestión de servicios públicos del agua.

**Lo estamos haciendo juntos.**

www.fcc.es



## Los primeros ministros de Rumanía y Bulgaria visitan el puente **Vidin-Calafat** sobre el Danubio

El primer ministro de Bulgaria, Boyko Borisov, el primer ministro de Rumanía, Víctor Ponta, y el comisario europeo de política regional, Johannes Hahn, visitaron el 24 de octubre las obras del puente Vidin-Calafat sobre el Danubio, ejecutado por FCC Construcción. La infraestructura que comunica ambos países, Bulgaria y Rumanía, se encuentra en su fase final.

Las autoridades fueron acompañadas por el embajador de España en Bulgaria, el presidente de FCC Construcción, José Mayor Oreja, el subdirector general para el área de Europa y primer ejecutivo de ALPINE, Alejandro Tuya, y otros responsables de la compañía.

La visita consistió en un paseo a pie por el puente para inspeccionar la estructura

transfronteriza y ferroviaria, ya conectada.

El primer ministro búlgaro afirmó que el puente es uno de los proyectos más importantes del país, de los que ha apoyado la UE, y el primer ministro de Rumanía reconoció el excelente trabajo que está realizando FCC Construcción para hacer que el puente sea una realidad.

El mayor proyecto de construcción búlgaro -el segundo puente sobre el Danubio- tiene una longitud total de 1.951 metros y consiste en la construcción de un puente combinado para tráfico rodado y ferroviario, que consta de cuatro carriles, ferrocarril de vía sencilla, carril bici y dos aceras para peatones y servicio. Incluye también la construcción de las infraestructuras necesarias para el tráfico rodado y ferroviario, que incluyen una nueva estación de mercancías, siete nuevos kilómetros de ferrocarril, la rehabilitación de la estación de pasajeros existente y la ejecución de siete enlaces a distinto nivel.

A unos meses para la finalización del puente, quedan por conectar definitivamente los dos países y que se hormigónen in situ las dovelas de cierre de 0,4 metros de longitud del último vano, que se ejecutarán en tiempo tras el control geométrico final de topografía.

La infraestructura forma parte del Corredor IV, que enlaza Dresde (Alemania) con Estambul (Turquía). Más de 600 personas, de las cuales el 75% son búlgaras, trabajan en esta construcción.

El presupuesto del puente sobre el Danubio y los accesos desde el lado búlgaro supera los 162 millones de Euros y se está realizando con recursos europeos a fondo perdido del programa ISPA (Instrumento de Política Estructural de Preadhesión) y con financiación del Banco de Inversión Europeo, de Francia y de Alemania.

# El ministro argelino de Recursos de Agua visita la **macrodesaladora** de **Aqualia** en **Cap Djinet**

“ La instalación, ya a plena capacidad de producción, abastecerá de agua a más de medio millón de argelinos ”

La desaladora que Aqualia ha construido en Cap Djinet, Argelia, ha recibido la visita del ministro de Recursos de Agua del país norteafricano, Hocine Necib. El ministro recorrió las instalaciones acompañado del director de Aqualia para las desaladoras de Argelia, Josu Atxurra; y de Salah Kouchi, director de la sociedad del proyecto, en la que participan con un 51% Aqualia y GS-Inima, y donde el 49% restante pertenece a la sociedad estatal AEC (Algerian Energy Company).

La instalación, localizada en la región de Boumerdès, es, según palabras del ministro, “una de las importantes infraestructuras que se han creado para el aprovisionamiento de agua potable”.

La planta puesta en marcha recientemente ha alcanzado en dos días su capacidad máxima de producción, que asciende a 100.000 m<sup>3</sup> diarios. Esta desaladora abastecerá de agua potable a más de medio millón de habitantes de la zona. El contrato incluía el diseño, financiación, operación y mantenimiento de la planta por un período de veinticinco años, durante los que la compra de agua la garantiza la empresa estatal Sonatrach.



En la imagen, Hocine Necib, ministro argelino de Recursos de Agua, en el centro; a su izquierda, Josu Atxurra, director de las plantas de Aqualia en Argelia.



Diferentes momentos del recorrido por la instalación, en los que el ministro argelino atiende a las explicaciones de Salah Kouchi, director de la sociedad del proyecto.



En la imagen,  
el grupo observa  
la marcha de los  
trabajos.



Representantes del

# European Investment Bank en las obras de **Aqualia** en Montenegro

Los comisionados del European Investment Bank (EIB), Marco Beros, ingeniero responsable de depuración, y Wolfgang Spieles, senior Loan Officer for the Western Balkans, han visitado el avance de las obras que Aqualia, a través de su filial Aqualia Infraestructuras, está realizando en la localidad de Niksic (Montenegro).

En el recorrido por los trabajos estuvieron también presentes autoridades locales, como Nebojsa Radojicic, alcalde de Niksic,

y Olivera Bozovic, directora de la Compañía Pública de Aguas, quienes fueron recibidos por Juan Bofill, director de Zona Europa de Aqualia Infraestructuras; Fernando Ruiz, director general de Tecnomia, empresa española de asistencia técnica a la dirección de las obras, y Jadranka Vojinovic, directora del Project Implementation Unit.

La estación depuradora de aguas residuales de Niksic, que estará concluida en diciembre de 2013, es actualmente la planta de tratamiento de aguas más importante del país. Tratará un caudal diario de 15.500 m<sup>3</sup> y atenderá a una población equivalente de más de 100.000 habitantes.

Juan Bofill, director de zona Europa de Aqualia Infraestructuras, explica a los asistentes las principales características del proyecto y el grado de avance de las obras.

Esta adjudicación, financiada por el banco EIB, ha supuesto para Aqualia la entrada en la zona geográfica de los Balcanes, un área con gran desarrollo en el negocio de la depuración a corto y medio plazo, a través de fondos europeos de preadhesión.



# Valverde del Camino (Huelva) confía la gestión del ciclo integral a Aqualia por 25 años

“ Desde marzo la empresa estaba prestando el servicio mediante un contrato de emergencia al desvincularse el Ayuntamiento de la empresa pública provincial de Huelva ”



En la imagen, de izquierda a derecha, Rocío Delgado, secretaria del Ayto. de Valverde; Loles López, alcaldesa de la localidad onubense; Lucas Díaz, director de Zona Sur de Aqualia, y Francisco Jiménez, director de Relaciones Institucionales de Zona Sur.

Después de que en 2008 Aqualia dejara de prestar el servicio en la localidad onubense a favor de la empresa pública provincial Gihasa, el Ayuntamiento de Valverde del Camino ha decidido regresar al anterior modelo de gestión indirecta. Desde hace siete meses Aqualia gestiona el ciclo del agua en el municipio a través de un contrato de emergencia que ha permitido al consistorio formalizar la licitación del servicio por 25 años.

Aqualia ha sido la empresa adjudicataria de este concurso público, y de esta manera obtiene una cartera de negocio de 56,7 millones de euros. El contrato, vigente hasta el año 2037, ha sido firmado por la alcaldesa del municipio, Loles López, y el director de Zona Sur de Aqualia, Lucas Díaz.

Gracias al mismo, la empresa realizará varias mejoras en infraestructuras hidráulicas del municipio, como la sustitución de bombas en las captaciones, la instalación del sistema de telecontrol, la renovación de equipos en estaciones de bombeo, o la mejora de los depósitos y los distintos procesos de potabilización.

# Aqualia comienza a operar la desaladora del Bajo Almanzora

El contrato, concebido bajo la modalidad BOT (build-operate-transfer), aporta una cartera de negocio de 16,8 millones de euros durante 15 años

Una vez superada la fase de construcción y puesta en marcha, Aqualia ha comenzado ya a explotar la desaladora almeriense del Bajo Almanzora junto a Abengoa Water, en una UTE en la que cada empresa participa en un 60 y 40% respectivamente.

La instalación, licitada por Acuamed siguiendo el modelo "Construcción-Operación-Transferencia" (BOT en sus siglas anglosajonas), fue construida por la UTE formada por FCC-Aqualia infraestructuras-Aqualia-Abengoa Water. En su actual fase de explotación, supone 16,8 millones de

euros de cartera de negocio para Aqualia durante los 15 años de contrato.

Situada en el término municipal de Villaricos, en la provincia de Almería, esta infraestructura tiene una captación mixta, tanto del mar por toma abierta, como de pozos playeros. Realiza el proceso de desalación mediante un sistema de membranas de ósmosis inversa.

La capacidad de producción de la planta es de 45.000 m<sup>3</sup>/día de agua desalada, cuya destinataria es Aguas del Almanzora, entidad integrada por 17 comunidades de regantes que abarcan 24.000 hectáreas de riego.



Bastidores de membranas de ósmosis inversa.



Vista de la instalación desde la lámina de agua situada delante de la fachada.



En la imagen, Pilar Icaran y Elena Maneiro delante del póster de Aqualia. Ellas, junto con Irene Rivas, fueron las delegadas de la compañía en el Congreso.

## Participación en un foro europeo relacionado con los proyectos IISIS e ITACA

La ciudad belga de Gante ha acogido la primera reunión de la Sociedad Europea Internacional de Electroquímica y Tecnología Microbiana EU-ISMET (1st European International Society for Microbial Electrochemistry and Technology Meeting), el único foro europeo para la puesta en común de los avances científicos y tecnológicos dentro de este innovador sector, que estudia

la transformación biológica de la materia orgánica en electricidad.

El interés de Aqualia en la materia está directamente relacionado con el papel de la compañía en los dos proyectos INNPRONTA en los que actualmente participa: IISIS, que investiga el diseño de una isla auto-sostenible; e ITACA, relacionado con los conceptos de reuso y sostenibilidad en la desalinización y depuración de aguas. En estos proyectos se estudia la aplicación de bacterias para la generación de energía en conjunción con la desalinización (IISIS) y la depuración de agua (ITACA). En ambas investigaciones Aqualia colabora con el doctor Abraham Esteve de IMDEA-agua y con la Universidad de Alcalá (UAH).

Aqualia ha estado representada por tres delegadas: Irene Rivas (investigadora de Aqualia destacada en la Universidad de Alcalá para el proyecto ITACA), Pilar Icaran (jefa de proyecto global ITACA) y Elena Maneiro (jefa de Proyecto IISIS y jefa de Área de Aqualia-Universidad de Alcalá del proyecto ITACA). La compañía apoya además esta reunión científica como una de las entidades patrocinadoras, lo que le permite mostrar su potencial investigador entre los 200 científicos que asisten al encuentro.

# Béjar defiende la valorización en el Medio Ambiente y la competitividad del sector



Juan Béjar, presidente de Cementos Portland Valderrivas, Oficemen y Fundación CEMA.

El presidente del Grupo Cementos Portland Valderrivas, Juan Béjar, que preside también la patronal Oficemen y la Fundación Laboral del Cemento y el Medio Ambiente (CEMA), defendió el uso de residuos no peligrosos como combustible en las fábricas de cemento, la llamada valorización energética, por sus efectos positivos en el Medio Ambiente y en la competitividad del sector.

Béjar intervino el 30 de octubre en la sesión inaugural del II Congreso de la Fundación CEMA, que se celebró en Madrid bajo el lema "Recuperar residuos como garantía de futuro". Le acompañaron en esta primera sesión el secretario de Estado de Medio Ambiente, Federico Ramos de Armas, y los secretarios generales de MCA-UGT y FECOMA-CCOO, Manuel Fernández "Lito" y Fernando Serrano Pernas, respectivamente.

El presidente de Cementos Portland Valderrivas subrayó que la valorización es fundamental para lograr una gestión eficiente de los residuos y para garantizar la supervivencia del sector del cemento, ya que permite reducir los costes energéticos, que representan el 40% del total, y ganar competitividad. "Sin la valorización energética, nuestra industria tiene muy pocas posibilidades de sobrevivir", dijo.

Béjar mostró también la preocupación del sector por la evolución de la tarifa eléctrica, que podría encarecerse en torno a un 16% con la nueva legislación, lo que -dijo- aumentaría aún más el diferencial de costes con los países de nuestro entorno.

En el aspecto medioambiental, el directivo recalcó que el uso de residuos como combustible en las cementeras es una actividad "inocua", entre otros motivos por las

características de los hornos de cemento, que alcanzan temperaturas muy elevadas durante un tiempo prolongado. Recordó también que los residuos utilizados son tratados previamente por agentes autorizados por la Administración.

El presidente de Cementos Portland Valderrivas hizo hincapié en que la valorización reduce el volumen de residuos depositados en los vertederos, lo que disminuye las emisiones de metano, y ahorra el consumo de combustibles fósiles, que no son renovables y emiten CO<sub>2</sub>.

Béjar destacó que en 2011 el 60% de los residuos urbanos generados en España terminaron en vertederos, porcentaje que ronda el 6% en los países nórdicos y se queda en el 0,5% en Alemania.

La industria cementera española ha invertido cerca de 400 millones de euros en los últimos años para que sus instalaciones puedan valorizar. En 2011, la sustitución de combustibles fósiles por derivados de residuos en los hornos de cemento alcanzó en España el 22,4%, un porcentaje que duplica el registrado en 2009 (11%) y que equivale al consumo anual de 517.000 hogares, pero que está todavía lejos de los alcanzados en países como Holanda o Alemania, que superan el 80%.

Durante su intervención, el secretario de Estado de Medio Ambiente recalcó la necesidad de que los residuos se gestionen "como recursos" y recordó que en 2011 la valorización energética permitió reducir el 12% las emisiones de CO<sub>2</sub>, porcentaje equivalente a 752.000 toneladas.

El secretario general de MCA-UGT recordó la difícil situación por la que atraviesa el sector cementero en España e incidió en las ventajas competitivas que proporcionaría una reducción de los costes energéticos.

En la misma línea, el secretario general de FECOMA-CCOO reclamó una política energética que no lastre la competitividad del sector del cemento.





# Cementos Portland Valderrivas amplía un importante contrato de suministro de hormigón en Túnez

La empresa tunecina Select Béton, filial de la Société Ciments d'Enfidha del Grupo Cementos Portland Valderrivas, ha logrado ampliar un importante contrato de suministro de hormigón para la construcción de la tercera fase de la central eléctrica de ciclo combinado (de gas natural) de Sousse Sidi Abdelhamid, situada a 140 kilómetros al sur de la capital.

El importe del contrato ha pasado de 1,85 millones de dinares a 3,38 millones de dinares (1,66 millones de euros), lo que supone un incremento superior al 80 por ciento.

Esta ampliación implica el suministro de 14.500 metros cúbicos de hormigón adicionales.

El contrato se ha firmado con la compañía tunecina Services SNC-Lavalin, que pertenece a un grupo de ingeniería y construcción canadiense. La central de ciclo combinado, que se construye para la empresa nacional Société Tunisienne d'Electricité et du Gaz (STEG), contaba con 600 megavatios (mw) de potencia, a los que se sumarán 400 mw con la actual ampliación.

En Túnez, Cementos Portland Valderrivas desarrolla su negocio de hormigón a través de Select Béton, sociedad controlada al cien por cien por la Société des Ciments d'Enfidha, filial del grupo español.

Select Béton cuenta con cuatro plantas situadas en tres puntos del país: Ben Arous, Bouficha y Sousse. Esta última es la que suministra el hormigón para la construcción de la central de ciclo combinado.

# Cemusa gestionará la publicidad del 84% de los aeropuertos españoles

La empresa Aena Aeropuertos S.A. ha adjudicado a Cemusa la explotación comercial de la publicidad en un total de 41 aeropuertos españoles. La concesión tiene un plazo de seis años prorrogable por un periodo de cuatro años adicionales y su objetivo prioritario es la modernización y adecuación de la oferta publicitaria a las nuevas tendencias.

Cemusa gestionará en exclusiva la publicidad de los aeropuertos de la península así como los de las Islas Baleares, Ceuta y Melilla a partir del 1 de enero de 2013. Estos aeropuertos recibieron en 2011 cerca de 170 millones de pasajeros, lo que equivale al 83% del tráfico total.

Entre los aeropuertos adjudicados destacan los de Madrid y Barcelona que, gracias a la combinación de su fuerte perfil de negocios e interés turístico, se encuentran respectivamente en el quinto y noveno puesto del ranking europeo por número de pasajeros transportados.

El contrato también incluirá otros aeropuertos de gran tráfico turístico como los de Palma de Mallorca, Málaga, Alicante, Ibiza, Valencia y Sevilla, que recibieron en 2011 parte de los casi 57 millones de turistas internacionales que contribuyen a hacer de España el segundo país del mundo en ingresos turísticos.

Este contrato supondrá la modernización de la actividad publicitaria y de comunicación para equipararla a la de los aeropuer-

tos líderes mundiales a través de soluciones más innovadoras e interactivas que permitirán revalorizar el ambiente específico de cada aeropuerto, mejorar los servicios ofrecidos a los pasajeros y garantizar a los anunciantes las mejores oportunidades para alcanzar a los consumidores.

En concreto se van a explotar tres tipologías diferentes de soportes publicitarios: publicidad en soportes convencionales, publicidad en soportes digitales y publicidad espectacular y promocional, que ofrecerán al mercado publicitario un nuevo espacio de comunicación global en un espacio privilegiado y de alto valor añadido para que las marcas dialoguen libre y eficazmente con sus clientes.

De este modo, Cemusa se convierte en líder en la gestión de publicidad en los aeropuertos españoles y consolida la diversificación de su oferta ofreciendo a las marcas un complemento de calidad a sus circuitos de mobiliario urbano.

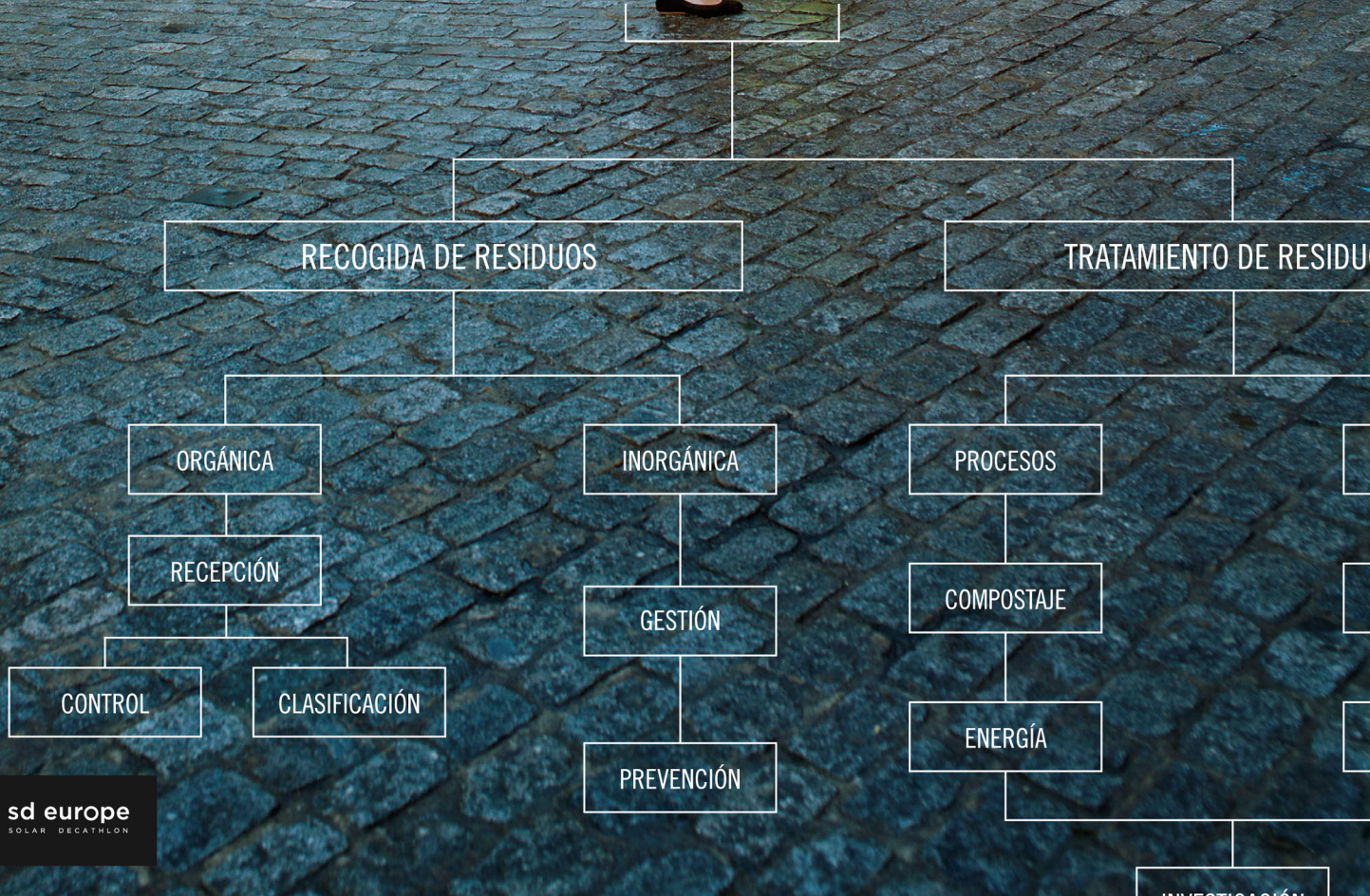


NOSOTROS  
RECOGEMOS Y  
TRATAMOS LOS  
RESIDUOS.  
TÚ LOS SEPARAS.

LO ESTAMOS  
HACIENDO JUNTOS



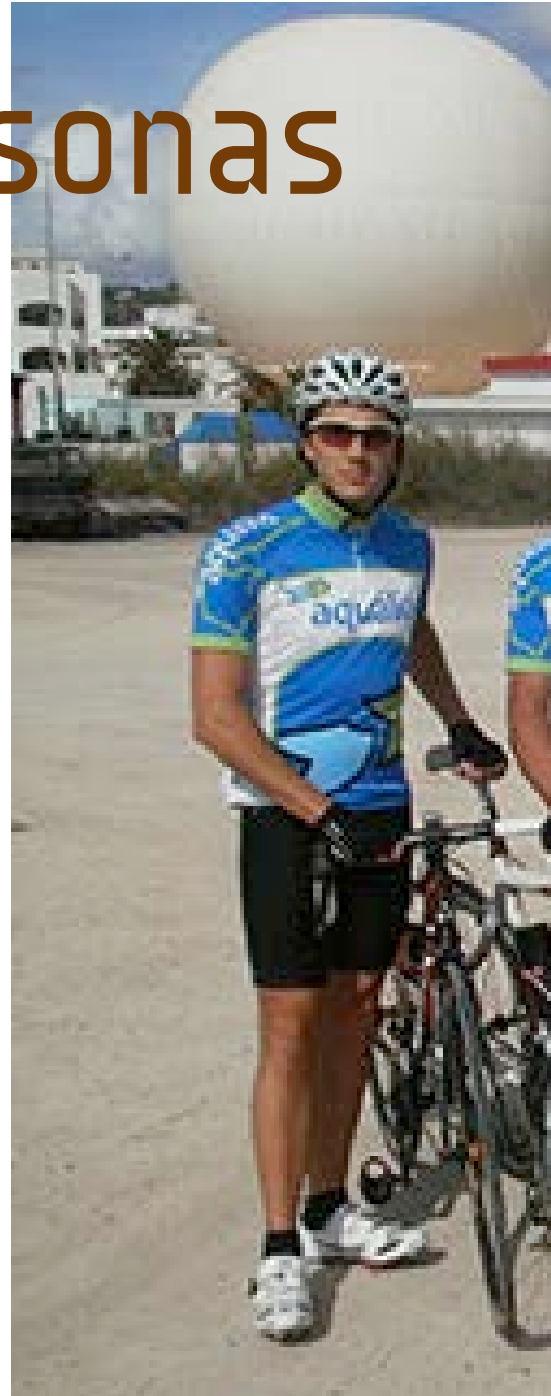
Infraestructuras | Medioambiente  
Gestión del agua | Energías renovables



# Las Personas

## Aqualia apoya

una de las mayores  
carreras de bicicleta  
de montaña



La empresa ha colocado  
aljibes de agua  
para la hidratación de  
los participantes a lo largo  
de los 125 kilómetros de  
recorrido de la carrera

Un año más, Aqualia ha colaborado con los organizadores de la prueba Talajara B-PRO Bike, una de las carreras de bicicleta de montaña más populares de las que se celebran en el territorio nacional, y que en esta V edición, ha congregado a más de 4.000 participantes. La prueba, con salida y llegada en Talavera de la Reina (Toledo), ha recorrido la comarca de La Jara a través de un trazado de 125 y 80 kilómetros, dependiendo de la modalidad elegida por los competidores.

Los organizadores han dotado a la prueba de un marcado tinte medioambiental, de forma que el desarrollo de la competición no suponga ningún perjuicio al entorno en el que se desarrolla. La colaboración de Aqualia se enmarca en ese aspecto sostenible, a través de la instalación de aljibes a lo largo de todo el circuito, de forma que los participantes puedan hidratarse sin ha-

cer uso de botellas de plástico que en su mayoría terminan en las cunetas de los caminos después de ser usadas.

Gracias a la colaboración de Aqualia, se han instalado tanto aljibes como vejigas de agua en los puntos de avituallamiento, de forma que se ha eliminado el consumo de las botellas de plástico. Estos aljibes, con una capacidad de 6.000 litros, fueron suficientes para cubrir las necesidades de



En la imagen, fotografía de grupo antes de tomar la salida.



todos los corredores con la garantía de haber superado los controles sanitarios pertinentes. De esta manera, se ha contribuido a respetar el medio en el que se realiza la prueba y a mantener limpio el entorno de la misma.

Además, la presencia de Aqualia se ha dejado notar entre los cicloturistas que han participado en la competición, ya que un grupo de 10 competidores equipados con el maillot de la empresa han trasladado la marca Aqualia tanto por el recorrido como en los medios de comunicación que se han hecho eco de la prueba.

# El complejo deportivo de As Eiróas abre sus puertas

Durante el transcurso de la obra siempre hubo buen ambiente, una sonrisa y muy buena relación entre todos los compañeros.



El Centro deportivo de As Eiróas, promovido desde la Concejalía de Deportes del Concello de Orense, construido por FCC, para la empresa Serviocio ha abierto sus puertas.

Las instalaciones cuentan en el exterior con un campo de fútbol 11 de hierba artificial y en el interior con un pabellón de diseño moderno y modular que dispone de dos piscinas climatizadas, una sala de Spa de 200 m<sup>2</sup>, una sala de fitness de 600 m<sup>2</sup>, ludoteca, un centro de estética y cafetería.

La construcción de este centro deportivo se ha realizado en Eiroás, barrio do 21, anexo al barrio de Bichita, una de las partes más deprimidas de la ciudad de Oren-

## Equipo de trabajo centro deportivo de As Eiróas

### Encargado de Obra:

Aníbal Freiría Fernández.

### Administración:

Mariano Balsalobre Dopico.

### Jefe de Obra:

José Pérez Iglesias.

### Jefe de Oficina Técnica,

### Calidad y Medio Ambiente:

Jacobo Melchor López.

### Jefe de Instalaciones:

Laura Castro González.

### Jefe de Producción:

Samuel Tomás Puente - Dodd Marzoa.

se. Su construcción supone el comienzo de la reactivación de la zona. Está incluido en el centro de un Plan Parcial junto con la construcción de un centro médico y la ejecución de 500 viviendas de nueva planta. Dicha actuación ha supuesto ya la reforma de todas las infraestructuras, facilitando así la movilización de la población de Orense a la zona norte de la ciudad.

El equipo de trabajo quiere destacar el buen ambiente que ha existido durante el transcurso de toda la obra, en la que siempre hubo una sonrisa y muy buena relación entre todos los compañeros.

## Centro deportivo de Oira

FCC Construcción también ha realizado el centro deportivo de pádel de Oira, instalación deportiva con dos piscinas exteriores, ocho pistas de pádel, edificio de vestuarios, edificio almacén, edificio instalaciones y urbanización exterior.

Las piscinas de Oira suponen para la ciudad de Orense la restauración de las deterioradas piscinas que existían antes y que llevaban cerradas desde el año 2007. También cabe destacar que la construcción de las pistas de pádel suponen cubrir la demanda creciente que tiene en la actualidad este deporte en la ciudad.



## Equipo de trabajo centro deportivo de Oira

**Jefe de Departamento:**

Francisco José González Raposo.

**Jefe de Obra:**

José Pérez Iglesias.

**Jefe de Obra:**

Daniel Álvarez Ramos.

**Jefe de Producción:**

Samuel Tomás Puente - Dodd Marzoa.

**Jefe de Producción:**

Julio Comesaña Fernández.

**Jefe de Instalaciones:**

Laura Castro González

**Encargado de Obra:**

Aníbal Freiría Fernández.

**Encargado de Obra:**

Luis Carlos Guerreiro Cagide.

**Encargado de Obra:**

Rosendo Ramos Leal.

**Administración:**

Mariano Balsalobre Dopico.

**Administración:**

Amalia Rodríguez Álvarez.

**Técnico de Prevención:**

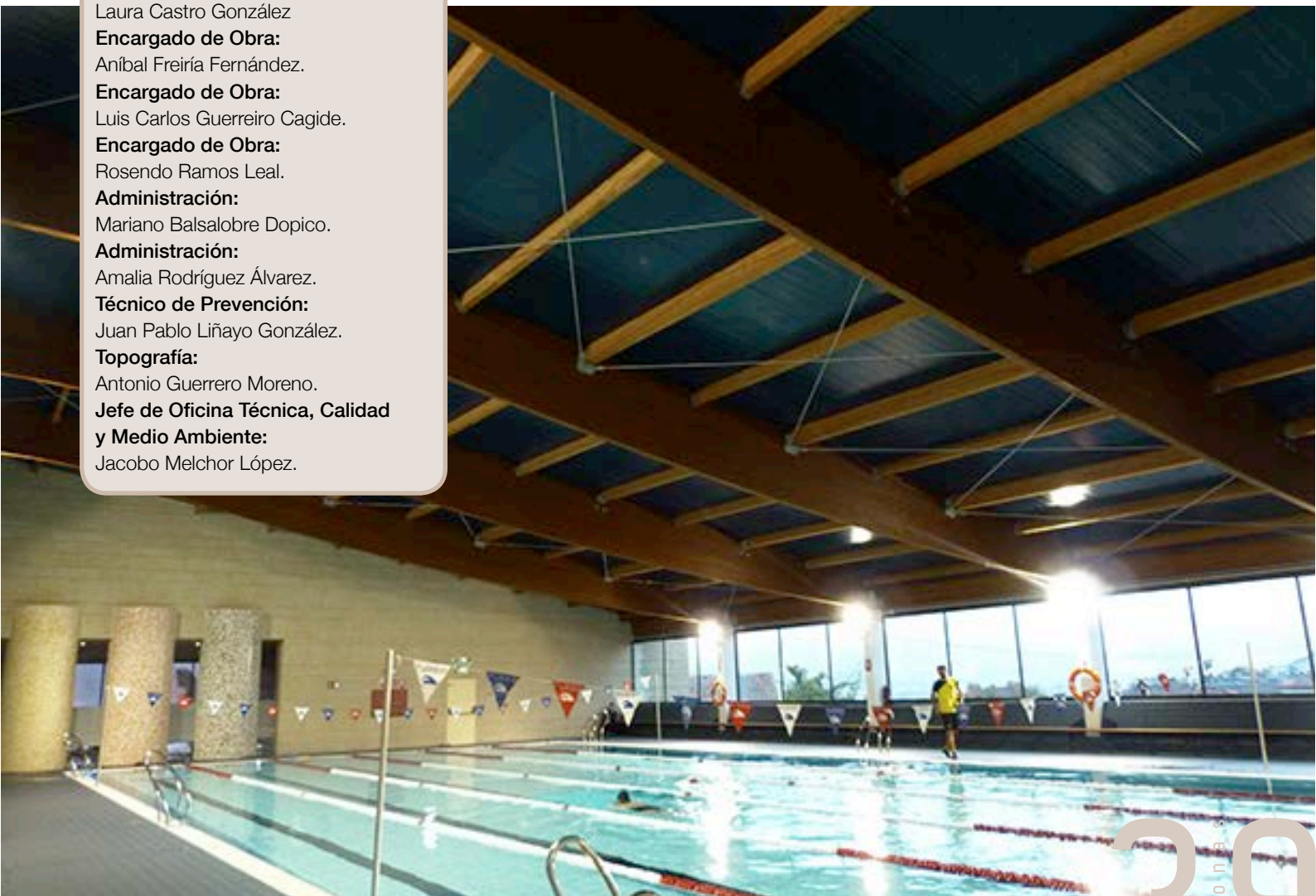
Juan Pablo Liñayo González.

**Topografía:**

Antonio Guerrero Moreno.

**Jefe de Oficina Técnica, Calidad y Medio Ambiente:**

Jacobo Melchor López.



# Los voluntarios de FCC Environment transforman el centro cultural de Horncastle (Reino Unido)

Gracias a las mejoras que han realizado los voluntarios de FCC Environment, el centro cultural de la calle Manor House, en Horncastle, se ha convertido en un hervidero de actividad. Los voluntarios se han centrado en limpiar cortinas, fregar suelos y en ayudar a limpiar a fondo la cocina. Además, un grupo de obreros han pintado y equipado con las mejores calidades los aseos de mujeres y hombres. También se ha instalado nuevamente el panel divisor de la capilla, preparándola para un futuro proyecto, pues los domingos este edificio se convierte en un lugar de culto para comunidad Cristiana.

Los profesionales han reconstruido el muro exterior y han instalado el nuevo cableado. Estos trabajos eléctricos han sido mayoritariamente financiados a través de una donación de más de 9.000 libras efectuada por WREN-Waste Recycling Environmental Ltd., una organización sin ánimo de lucro que realiza donaciones a proyectos sociales en el Reino Unido, que provienen de fondos otorgados por FCC Environment que, a cambio, recibe financiación del fondo de la Asociación de Vertederos.

El sindicalista Bob Wayne dijo: "El centro es un activo bien usado por la comunidad, con más de 32.000 visitas al año de las organizaciones que se encuentran allí".

Algunos grupos que se benefician del centro son: el "Luncheon Club" (Club del Almuerzo), "Getaway Club" (Club de la Escapada), jugadores de bolos, el parque infantil municipal, los bailarines de la academia de Julie Dean y varias asociaciones artísticas.



El pasado 29 de septiembre se celebró la tercera edición del torneo "Amigos del golf de FCC", que en esta ocasión se jugó bajo la modalidad Scramble handicap por equipos. En el evento participaron familiares y trabajadores de diferentes áreas del Grupo.

El espíritu y compromiso de todos los participantes con la iniciativa fue excelente, y a pesar de la adversa meteorología, no faltó nadie a la cita.

Uno de los objetivos del evento es fomentar el espíritu de grupo. Los participantes compitieron entre ellos como si de un jugador solo se tratase, demostrando que la unión, el compromiso y el trabajo en equipo conducen a logros que serían inalcanzables individualmente.

En esta edición nos hicimos solidarios con la idea Birdies for Smiles en apoyo a UNICEF. La iniciativa ha consistido en la donación de un euro por cada birdie que conseguía un jugador y ha sido todo un éxito, gracias a los fantásticos resultados obtenidos.

**¡Muchas felicidades a todos!**

Desde aquí os invitamos a que os animéis a participar en la próxima edición en 2013, y aportéis vuestras ideas para seguir avanzando.





# Tercera edición amigos del Golf de FCC



# Responsables



## Empleados de FCC protagonizan la II jornada de **reforestación** con WWF-España

FCC, en colaboración con WWF-ESPAÑA, organizó el sábado 27 de octubre la II Jornada de Restauración Forestal, que se celebró este año en el Parque Regional del Sureste, ubicado cerca del municipio madrileño de Rivas-Vaciamadrid.



Una nutrida embajada de trabajadores y familiares de FCC, entre ellos muchos niños, colaboraron con WWF-España en la II jornada de reforestación que el Grupo celebra dentro del acuerdo marco con esta destacada organización ecologista internacional, y que logró el objetivo de plantar casi trescientos nuevos árboles en el Parque Regional del Sureste de Madrid.

Ubicado en torno a los cursos bajos de los ríos Henares, Manzanares, Tajuña y Jarama, este parque natural comprende una

superficie de 31.550 hectáreas y su territorio pertenece a 16 términos municipales de la Comunidad de Madrid.

La situación del parque es muy particular debido a que se encuentra rodeado de núcleos urbanos, polígonos industriales y muy cerca de Madrid capital. También, y debido a su orografía, es hogar de aves esteparias como los búhos reales y los halcones peregrinos.

El grupo FCC desplazó a la zona conocida como Soto de las Juntas a más de cuarenta y tres voluntarios, entre amigos, familiares y trabajadores del grupo de servicios ciudadanos.

Este área soportó durante 30 años una antigua explotación minera y en el año 1990 fue adquirida por la Comunidad de Madrid con la intención de emprender medidas de

restauración y recuperación de los procesos y funciones ecológicas, así como evitar la pérdida de masa vegetal y de suelos de gran valor productivo.

Durante la jornada se llevaron a cabo actividades como renovación de ejemplares secos, desbroces, reconstrucción de alcorques y reposición de protectores. Gracias a

Vídeo



la colaboración de estos cuarenta y tres voluntarios se lograron plantar 260 árboles de las siguientes especies: Fresno (44 ejemplares), Álamo blanco (32), Chopo (27), Almendro (32), Quejigo (40), Rosal silvestre (31), Zarzamora (12) y Taray de Europa (42). En 2010, el Grupo FCC y la organización WWF-ESPAÑA firmaron un convenio de colaboración con el objetivo de mejorar el desarrollo sostenible de nuestro planeta. Fruto de ese acuerdo, el Grupo FCC también ha venido cediendo durante estos años espacios publicitarios de su filial CEMUSA para la campaña "La hora del planeta", que cada año sensibiliza sobre el

cuidado de la Tierra y la necesidad de preservar los escasos recursos naturales del planeta. Asimismo, FCC y WWF-España han celebrado jornadas de trabajo sobre el uso de recursos madereros certificados en origen.

## WWF-España, 50 años de éxito

WWF comenzó como un pequeño grupo de entusiastas comprometidos con el medio ambiente hace 50 años. Hoy se ha convertido en una de las organizaciones de conservación de la naturaleza más importantes del mundo. WWF está presente en más de 100 países y cuenta con el apoyo de 5 millones de personas de los seis continentes.

# Talleres de cómic y yoga



## en la Residencia Nuestra Casa de Collado Villalba (Madrid)

Voluntarios FCC, en colaboración con la Fundación Esther Koplowitz, han planificado una serie de talleres para los residentes de "Nuestra Casa" de Collado Villalba.

### Taller de cómic

El sábado 27 de octubre, con la colaboración de nuestro compañero Jesús Miguel Alonso Pérez, se inauguró un taller del cómic. Jesús Miguel es ingeniero de Minas y Responsable del Área de I+D+i de la empresa Proyectos y Servicios del Grupo FCC.

Este taller se dividió en tres jornadas. En la primera sesión, al que asistieron veinticinco residentes de "Nuestra Casa", se realizó una exposición teórica sobre el mundo cómic, su origen, evolución, etc.

### Una alternativa real de ocio y cultura

En palabras de Jesús Miguel, el objetivo principal del taller consistió en presentar el cómic como una alternativa real de ocio y cultura, que abarca numerosos estilos y te-



máticas, con una calidad comparable a la literatura convencional o al cine.

El cómic ha servido durante generaciones para acercar el mundo de la lectura a los niños. Pero este taller pretendía mostrar que se trata de un formato muy apto para cualquier tipo de persona, dada la interacción ilustración/texto que facilita su lectura y comprensión.

El cómic, en opinión de los expertos, no solo sirve de entretenimiento sino que in-

cluso en situaciones problemáticas, fomenta la creatividad, contribuye a la fluidez y potencia las capacidades de observación, atención y concentración.

Tras la conclusión de este taller se ha pretendido crear, dentro de la revista "Nuestra Casa" que se edita en la residencia, una tira cómica realizada por los colaboradores de este taller.

### Clases de yoga adaptadas a los residentes

Otro taller que ha tenido un gran éxito ha sido el de las clases de yoga, impartidas por Carmen Gómez García "Renuka", un viernes de cada mes. La primera sesión tuvo lugar el cinco de octubre y contó con la asistencia de unos cincuenta alumnos.

Estos talleres de yoga, adaptados a personas mayores, son importantes porque aportan grandes beneficios para la salud. Practicados con regularidad ayudan a encontrar un mayor equilibrio psíquico, emocional y físico. En palabras de la monitora, el yoga crea el llamado "puente de integración con la vida".

Es muy habitual que las personas mayores tengan situaciones de estrés, angustia, frustración, etc. Esto se agrava con



sentimientos de soledad y abandono que hacen que muchos mayores se sumerjan en estados de letargo y no tengan ninguna motivación por participar en su propia vida, a excepción de cubrir las necesidades básicas de supervivencia.

### Aportan grandes beneficios para la salud

Mediante la práctica del yoga, el alumno aumenta, de forma natural, su descanso nocturno, permitiendo que el sistema nervioso se relaje y se renueve. Asimismo, la relajación ayuda a que el cerebro segregue más cantidad de endorfinas (las hormonas del bienestar, la alegría y la felicidad) equilibrando la mente y el cuerpo.

En este primer taller de yoga, Carmen y sus alumnos, realizaron posturas muy sencillas con especial dedicación a la columna vertebral para aliviar pequeñas molestias y corregir malos hábitos posturales.

También se practicaron ejercicios de respiración para mejorar la capacidad pulmonar y la relajación apoyados en ejercicios de concentración y visualización.

La clase finalizó con una terapia de grupo en la que los residentes compartieron sus

emociones y sentimientos. Como agradecimiento por su colaboración en estas clases, Carmen recibió de manos del director de Responsabilidad Corporativa, Javier López-Galiacho, un cuadro del centro especial de empleo de Artedown.

Carmen Gómez García es especialista en yoga desde hace catorce años. Además, es especialista en terapia cráneo-sacral, reflexología podal, quiromasaje y reiki.



## José Menéndez presenta el libro “Los últimos de Guinea”

Voluntarios FCC, en colaboración con la Fundación Esther Koplowitz, presentó el 28 de septiembre el libro “Los últimos de Guinea” a cargo de su autor José Menéndez. José Menéndez Hernández nació en Madrid y es licenciado en Ciencias de la Información, doctor en Derecho del Cuerpo Superior de Administradores Civiles del Estado, registrador de la Propiedad y ex magistrado del Tribunal Supremo.

Fue colaborador de ABC y de TVE en Guinea durante el fin del periodo colonial y en Tegucigalpa en 1968. Entre 1972 y 1975 fue columnista de Nuevo Diario. Asimismo, es autor de quince libros y de más de doscientos trabajos sobre temas jurídicos.

Ejerció como profesor de la Universidad Complutense de Madrid durante ocho años, en la Universidad Autónoma de Te-



gucigalpa (Honduras) y en la de las Islas Baleares durante dos años.

José Menéndez, tras responder a la preguntas sobre la antigua colonia española y firmar ejemplares de su libro a los asistentes, recibió de manos de Javier López-

Galiacho Perona, director de Responsabilidad Corporativa, un cuadro de Artedown con el que “Voluntarios FCC” agradece su desinteresada participación en estos ciclos culturales.



# Las conferencias “Los Viernes de la Residencia” inician su IV edición

Las conferencias de “Los Viernes de la Residencia”, actividad cultural impulsada desde “Voluntarios FCC” en colaboración con la Fundación Esther Koplowitz, arrancó su IV edición el 19 de octubre con la ponencia de Antonio Gómez Ciria, director general de Administración y Tecnologías de la Información del Grupo FCC.

Antonio Gómez Ciria, soriano de nacimiento, expuso ante los residentes de “Nues-

tra Casa”, su pasión por Soria y la obra poética de Antonio Machado, uno de los referentes de la poesía española de todos los tiempos.

El ponente hizo un documentado y elaborado repaso por la extensa biografía y obra del genial poeta sevillano, quien como catedrático de bachillerato en francés se trasladó a esa ciudad castellana, donde conoció a su primera mujer y musa de su poesía, Leonor Izquierdo.

Su amena conferencia contó, además, con la audición de varias canciones del cantautor Juan Manuel Serrat, en las que versiona al poeta Antonio Machado, mientras de fondo se proyectaban imágenes y paisajes de esa ciudad del Duero.

La presencia de Antonio Gómez Ciria, quién inició su ponencia recordando con palabras de cariño y agradecimiento a la presidenta de la Fundación y accionista de referencia, Esther Koplowitz, contó con una destacada representación de miembros del Consejo de Administración del Grupo FCC, como Fernando Falcó, Rafael Montes y Felipe B. García, así como miembros del Comité de Dirección como José Mayor o Miguel Hernanz, y con el vicepresidente de la Fundación Esther Koplowitz, Andrés del Río.





Acabada la conferencia, Antonio Gómez Ciria recibió de manos del director de Responsabilidad Corporativa de FCC, Javier López-Galiacho, el tradicional cuadro pintado por niños de síndrome de Down de la Comunidad de Madrid, mientras se repartían entre los residentes un detalle ofrecido por el conferenciante.

### Programa de radio

Asimismo, el día 26 de octubre contamos con la presencia de otro "Antonio", Antonio de Lorenzo Vázquez que trasladó su emisora de radio al centro de día de la residencia "Nuestra Casa". El programa se centró en esta ocasión en canciones de las décadas de los 40 y 50.

Previamente a la selección de temas elegidos para la ocasión por Antonio de Loren-

zo, se realizaron dos entrevistas dirigidas al director de la residencia, Alfredo Boullón, y al director de Responsabilidad Corporativa, Javier López-Galiacho, centradas en la dirección de la residencia, perfil de los residentes, dotación, implicación de la benefactora Esther Koplowitz y en la iniciativa de estos viernes culturales patrocinados conjuntamente por la Fundación Esther Koplowitz y Voluntarios FCC.

Antonio de Lorenzo es periodista y diplomado en Seguridad Industrial por el Ministerio de Defensa y trabajó más de veinticinco años en FCC, como director de Imagen Corporativa del Grupo, aunque sigue vinculado a la empresa en la dirección de la Fundación FCC.

Actualmente sigue vinculado a la radio a través de dos emisoras de su propiedad: "La Voz de los Valles", que se emite en La Rioja en el 107.2 y 107.9 de la FM y también con el programa "Música en español",

que se emite on-line a través de internet para las emisoras de habla hispana en todo el mundo.

Tras las felicitaciones por su programa de radio, recibió de manos de Javier López-Galiacho el tradicional cuadro de Artedown con el que se agradece a los conferenciantes su colaboración en este ciclo de conferencias.

# La ONU distingue a FCC Construcción

El Pacto Mundial de Naciones Unidas resalta el Informe de Progreso de FCC Construcción con el Advanced Level, máxima calificación otorgada.

FCC Construcción ha presentado el Informe de Progreso de 2012, Communication on Progress, conforme a su compromiso con El Pacto Mundial, describiendo sus actuaciones, resultados y objetivos respecto a cada uno de los Diez Principios del Pacto Mundial. Este año se ha añadido una autoevaluación.

El Informe ha sido reconocido por Global Compact con el advanced level, (nivel avanzado). A través de la concesión de este nivel, la oficina del Pacto Mundial de Naciones Unidas reconoce el esfuerzo de las empresas por ser las mejores, así como la adopción e información, por parte de éstas, de la puesta en marcha de una serie de buenas prácticas en materia de buen gobierno y gestión de la sostenibilidad.

Las compañías nivel avanzado según Global Compact son reconocidas públicamente en la página web del Pacto Mundial explicando los resultados y estadísticas detalladas de la autoevaluación y mejores prácticas de la compañía en la página de comunicación de progreso del participante.

Además de publicar el informe anual, FCC Construcción ha ratificado el compromiso de adhesión voluntaria al Pacto Mundial.

La compañía se adhirió al Pacto Mundial de Naciones Unidas en 2004. Como miembro fundador de ASEPAM, ha participado en sus actividades desde el inicio, con el fin de compartir las buenas prácticas que promueven la implantación de los Diez Principios.

## Los Diez Principios del Pacto Mundial están basados en Declaraciones y Convenciones Universales

### Principio 1

Protección de los Derechos Humanos fundamentales.

### Principio 2

No vulneración de los Derechos Humanos.

### Principio 3

Libertad de afiliación y negociación colectiva.

### Principio 4

Eliminación del trabajo forzoso y bajo coacción.

### Principio 5

Erradicación del trabajo infantil.

### Principio 6

Abolición de la discriminación en el empleo.

### Principio 7

Enfoque preventivo que favorezca el medio ambiente.

### Principio 8

Iniciativas para el respeto medioambiental.

### Principio 9

Difusión de tecnologías ecológicas.

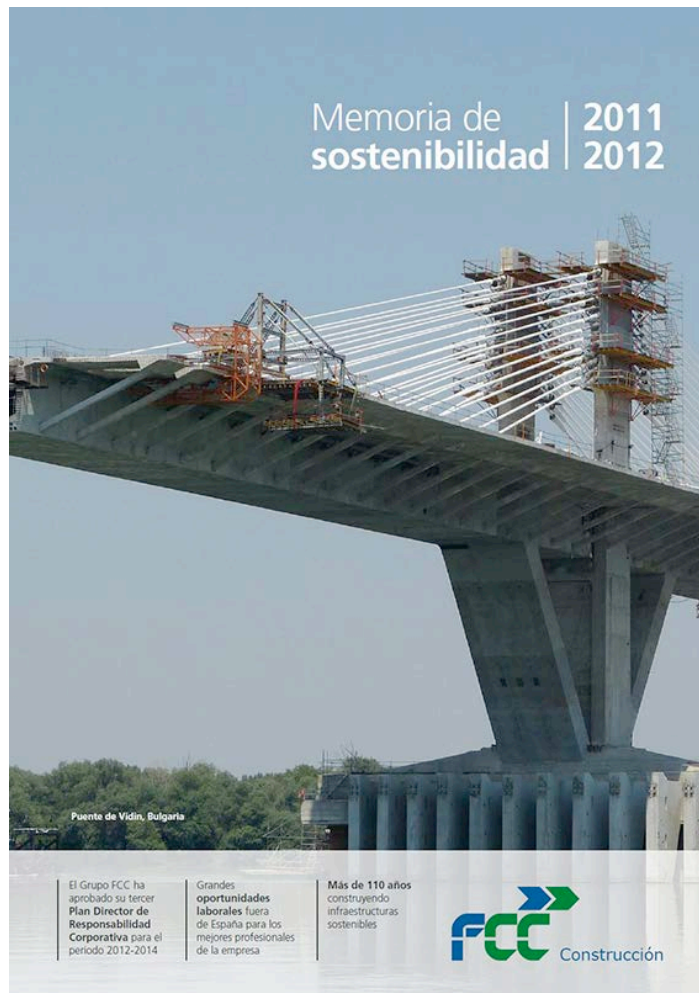
### Principio 10

Lucha contra la corrupción, la extorsión y el soborno.

The screenshot shows the United Nations Global Compact website interface. At the top, there is a navigation bar with links for 'About Us', 'How to Participate', 'Progress & Disclosure', 'Participants & Stakeholders', 'Local Networks', 'Issues', 'News & Events', and 'Login'. Below this, a search bar is visible with a 'SEARCH' button and radio buttons for 'Search website' and 'Search participants'. The main content area is titled 'PARTICIPANTS & STAKEHOLDERS' and includes a sidebar with various filters like 'UN Agencies', 'Business Associations', 'Labour', etc. The main content displays a list of participants, with 'FCC COP ADVANCED LEVEL' highlighted. The details for this participant are: Participant: Fomento de Construcciones y Contratas, S.A.; Published: 2011/11/14; Time period: 11/2010 - 11/2011; Files: rsc.irsc2010\_i.pdf (English); Format: Stand alone document; Differentiation Level: This COP qualifies for the Global Compact Advanced level.

# Memoria de Sostenibilidad 2011-2012 de FCC Construcción

FCC Construcción ha publicado su Memoria de Sostenibilidad 2011-2012, redactada de acuerdo a las recomendaciones del Global Reporting initiative, asociación independiente que desarrolla y difunde una guía estándar mundial para la elaboración de memorias de Sostenibilidad con los Indicadores recogidos en el suplemento sectorial para la construcción.



La Memoria de Sostenibilidad, que se edita bienalmente y se actualiza en los años impares, ha sido validada y verificada por AENOR, obteniendo la calificación A+.

En este documento se tratan los aspectos significativos para nuestras comunidades, con el objetivo de informar a todos los grupos de interés sobre los avances económicos, sociales y medioambientales de la compañía, dentro del compromiso permanente de diálogo y transparencia informativa. Se recogen también las líneas prioritarias de trabajo en materia de RSC para ejercicios futuros.

## Criterios sostenibles

A pesar de que el ejercicio 2011 ha estado marcado por la crisis económica, la anticipación de FCC Construcción en la

utilización de criterios sostenibles, tanto en actividades propias, como en la cadena de suministro, le ha permitido conservar una posición privilegiada en el mercado y estar preparada para afrontar el futuro. Resulta por tanto evidente que el sector se encuentra en un momento en el que la sostenibilidad es la base para construir el nuevo modelo de desarrollo.

La compañía ha afrontado el año con exigentes políticas de optimización de costes y ha continuado con la expansión internacional. Además, se ha realizado un importante esfuerzo para estar a la vanguardia en tecnología e innovación. Se han invertido 9 millones de euros que quedan reflejados en los 41 proyectos en marcha, 16 de ellos relacionados con la sostenibilidad.

En el ámbito social, FCC Construcción ha trabajado para reforzar sus bases a través de las personas que integran la empresa. Destacan las acciones realizadas para difundir el plan de igualdad, la lucha contra la discriminación y el trabajo realizado en materia de prevención y seguridad laboral,

adecuando la organización a la nueva estructura internacional.

FCC Construcción es consciente de la incidencia que el sector tiene sobre el entorno, por eso mantiene un compromiso firme de respeto al medioambiente y, desde el año 2000, planifica y adopta buenas prácticas ambientales que van más allá de la legislación vigente.

Alguno de los hitos del ejercicio 2011, que dan respuesta a retos como la protección del entorno, la lucha contra el cambio climático, el consumo responsable o la construcción sostenible, han sido el desarrollo de un programa de ahorro de energía puesto en marcha en las oficinas de Alpine, la implantación de un protocolo de medición de Gases de Efectos Invernadero y la adquisición de una flota de vehículos eléctricos.

# La innovación de **Aqualia** preside dos congresos en Corea y en China

La edición bianual del IWA World Water Congress & Exhibition ha tenido como escenario la ciudad de Busan, en la costa surcoreana, en donde se dieron cita más de 2.500 participantes de 150 empresas. Durante seis días, las principales compañías del sector han debatido acerca de temas como los sistemas integrados de aguas urbanas, las tecnologías de tratamiento de agua potable, clima y energía, entre otros. En este marco, Aqualia ha estado representada por Frank Rogalla, director de Innovación y Tecnología, que ha presidido la primera sesión técnica sobre "Eliminación de nitrógeno".

Aqualia ha estado también presente en Harbin, China, en donde más de 200 investigadores han participado en el Congreso "IWA Nutrient Removal and Recovery 2012". La eliminación de nutrientes se está convirtiendo en el modelo mundial para el tratamiento de aguas residuales, y gracias a este encuentro se pueden conocer los últimos avances y novedades. Como presidente



Frank Rogalla, junto a Dawen Gao durante su intervención en el Congreso celebrado en Harbin, China.

del grupo especializado en eliminación y recuperación de nutrientes, Frank Rogalla encabezó la sesión inaugural, en presencia de Glen Daigger, presidente de IWA, y de dos de los más destacados investigadores del área, como James Barnard y Mark van Loosdrecht. En el programa del evento ha destacado la notable participación española, que ha supuesto la representación europea más numerosa, sólo superada por las de China y Estados Unidos.

Con su participación en las más importantes citas investigadoras a nivel internacional, Aqualia refuerza su posición de referente innovador en el uso de aguas residuales

como fuente de valiosos recursos y en la reducción de consumo de energía y de emisiones, como elemento importante en el diseño de la ciudad inteligente sostenible.



*Somos agua*  
*desde el principio hasta el fin.*

En FCC llevamos más de 100 años aplicando conocimiento, innovación y capacidad técnica para prestar un servicio inteligente, como el que ofrece **aqualia** a más de 28 millones de personas en todo el mundo, en la gestión de servicios públicos del agua.

**Lo estamos haciendo juntos.**



# FCC se forma también en materia de Seguridad Vial

FCC, en su compromiso de mejora continua y en línea con su política de Servicios Ciudadanos y Servicios al Empleado, cuenta con un Plan Estratégico de Seguridad Vial 2010-2015, proyecto que agrupa y desarrolla fundamentos y actuaciones en materia de seguridad vial para la integración de la cultura preventiva en la Organización.

Dicho programa cuenta con cuatro planes de acción:

- **Plan de Prevención de Riesgos Laborales de Seguridad Vial** para reducir los accidentes de tráfico, en misión e in itinere.

- **Plan Sanitario Vial** dirigido a reducir el riesgo atribuible a las condiciones y conductas psicofísicas del factor humano. Se centra en el cuidado de la salud y las recomendaciones sanitarias, de momento a través de noticias en la revista interna de FCC.

- **Plan de Educación Vial** para divulgar, fomentar y apoyar las acciones formativas, educativas e informativas viales dentro de la educación integral de los ciudadanos.

- **Plan de Movilidad Vial** dirigido a promover hábitos sociales seguros, cívicos, responsables y sostenibles en los desplazamientos, que fomenten la calidad de vida de los conductores, peatones y la sociedad en general.

## Acciones Formativas

Enmarcadas dentro de esta estrategia se han desarrollado varias acciones formativas, encaminadas a fomentar y potenciar el fenómeno de los desplazamientos de forma responsable, eficiente y sostenible.

- **Curso de Gestión de la Seguridad Vial. Evaluación y prevención de los riesgos laborales viales.**

Realizada con colaboración de Fesvial (Fundación Española para la Seguridad Vial), y destinado a los Técnicos de prevención de riesgos laborales, asistieron 148 técnicos repartidos en jornadas celebradas en Barcelona, Madrid, Sevilla y Valencia.

Se adquirieron los conocimientos necesarios para que nuestro equipo técnico pueda:

- Conocer el fenómeno de la movilidad y su incidencia en la seguridad vial laboral.
- Conocer las tendencias de la movilidad urbana y su relación con la empresa en Europa.



- Conocer la importancia de los riesgos laborales viales y cómo incorporarlos a la evaluación y prevención.
- Conocer y desarrollar la metodología para la elaboración de Planes de Seguridad Vial en la empresa.
- Perfilar el papel de los técnicos y/o responsables de seguridad en la empresa en las actuaciones de seguridad vial laboral.

#### ● **Jornada de Conducción Eficiente**

Realizada con colaboración de Fesvial (Fundación Española para la Seguridad

Vial), y destinado a los responsables de prevención de riesgos laborales y personal de Servicios Generales.

Se adquirieron los conocimientos necesarios, para que aprovechando las posibilidades que ofrecen las tecnologías de los motores actuales, se logre:

- Un bajo consumo de carburante.
- Una reducción de la contaminación ambiental.
- Un mayor confort de conducción.
- Una disminución de riesgos en la carretera.

#### ● **Curso de Conducción Segura**

Realizada con la colaboración de RCC (Real Automóvil Club de Cataluña), y destinado a responsables de prevención de riesgos laborales y personal de Servicios Generales.

Basado en adquirir conocimientos en:

- Teoría ergonomía al volante.
- Frenadas de emergencia.
- Adherencia en curva.

Puedes encontrar más información en el Portal de Seguridad Vial que el Área de Prevención de Riesgos Laborales de FCC ha puesto a disposición de todos los empleados: (<http://fccnet/sites/rrhh/servprevman/segvial/default.aspx>)

# Apoyo a las actividades de la **Semana Europea de la Movilidad**

FCC, en línea con su compromiso en materia de sostenibilidad y de mejora de la calidad de las ciudades, así como con el Plan Estratégico de Seguridad Vial, ha apoyado las actividades que se han llevado a cabo en las ciudades con motivo de la Semana Europea de la Movilidad, celebrada del 16 al 22 de septiembre, bajo el lema europeo: "Moving in the Right Direction".

Esta iniciativa de la Unión Europea está dirigida a sensibilizar sobre las consecuencias negativas para la salud y el medio ambiente que tiene el uso irracional del coche en la ciudad, y promover los beneficios del uso de modos de transporte más sostenibles como el transporte público, la bicicleta y los viajes a pie.

Este año se eligió como tema los Planes de Movilidad Urbana Sostenibles (PMUS), que consisten en un conjunto de medidas que acercan a las ciudades a la movilidad que necesitan los ciudadanos y las empresas equilibrando la calidad medioambiental, el desarrollo económico y la igualdad social.

El trabajo realizado en los últimos años ha dado como fruto que los Proyectos de la Semana Europea de la Movilidad se hayan consolidado a nivel europeo, hecho que se demuestra por el gran número de ayuntamientos participantes de forma voluntaria en el desarrollo de estos proyectos, estableciendo además medidas con carácter permanente.

En España, el coordinador nacional de la campaña fue el Ministerio de Agricultura, Alimentación y Medio Ambiente con el es-

logan "Participa en los Planes de Movilidad de tu ciudad: ¡muévete en la buena dirección!".

De momento cuenta con la participación de 550 ciudades españolas que han presentado sus propuestas y actividades para esta semana, siendo el país con mayor participación en la campaña (el segundo es Austria con 539 ciudades adscritas).



## Campaña de concienciación

La Semana Europea de la Movilidad (SEM) es una campaña de concienciación dirigida a sensibilizar tanto a los responsables políticos como a los ciudadanos, sobre las consecuencias negativas que tiene el uso irracional del coche en la ciudad, tanto para la salud pública como para el medio ambiente, y los beneficios del uso de modos de transporte más sostenibles como el transporte público, la bicicleta y los viajes a pie.

La iniciativa surgió en Europa en 1998 y a partir del año 2000 contó con el apoyo político y financiero de la Comisión

Europea. Desde entonces se ha extendido a toda Europa y otros continentes. Se celebra cada año, del 16 al 22 de septiembre, realizando actividades para promocionar la movilidad sostenible y fomentando el desarrollo de buenas prácticas y medidas permanentes.





# Cómo protegerse del

# frío

## ante las bajas temperaturas

Con la llegada del frío el sistema inmune del cuerpo pone a prueba su eficacia. Por culpa de las bajas temperaturas se deben tomar una serie de medidas para poder sobrellevar lo mejor posible esta época del año.

Durante el otoño y el invierno, las personas son más propensas a sufrir enfermedades respiratorias, aumentar de peso y a sufrir depresiones y situaciones de estrés. Esto está provocado en parte por el aumento de las lluvias, el frío y la disminución de las horas del sol.

En estas líneas se pretenden dar algunas recomendaciones que ayuden a afrontar con éxito y buena salud estos meses.

### **Mantener y reforzar los hábitos de higiene**

Con el frío, los virus circulan con mayor frecuencia y la tasa de contagios aumenta por el hecho de estar en ambientes cerrados y mal ventilados. Por ello es aconsejable ventilar periódicamente los ambientes. También es importante lavarse las manos a menudo, que constituye una de las mejores formas para evitar contagios. Además es recomendable taparse la boca cuando se tose o estornuda para evitar la propagación de gérmenes.

### **Evitar los cambios bruscos de temperatura**

El cuerpo humano cuenta con diversos sistemas que mantienen ese equilibrio ideal de temperatura, tales como receptores en la piel que recogen la sensación de frío y mandan la información al cerebro, arterias y venas, hormonas, etcétera. Sin embargo, con el paso de los años, este “termostato” va perdiendo eficacia y el cuerpo disminuye su capacidad para

soportar la exposición al frío, con lo que la sensación térmica cambia.

Para evitar estos cambios perjudiciales de temperatura es conveniente huir de las situaciones extremas de temperatura. Conviene mantener la temperatura de la vivienda en torno a los 22 grados, pero con la humedad necesaria para evitar que la atmósfera se cargue demasiado. La media de humedad idónea para mantener la frescura del ambiente es del 60-70%. Para conseguirla, se puede instalar un humidificador cerca de los radiadores.

### Cuidado de la piel

El frío puede causar una deshidratación profunda en la piel y merece un cuidado especial sobre todo en las zonas más expuestas a las bajas temperaturas como la cara, los labios y las manos.

Durante estos meses es muy importante tener bien hidratada la piel. Hay que elegir una buena crema hidratante para suministrar el suficiente grado de humedad e hidratación a la piel, que contenga fun-



damentalmente urea, aminoácidos y lípidos epidérmicos en función de la zona a tratar, para evitar la pérdida de la capa hidrolipídica de la piel. La grasa es el primer aislante contra el frío.

También hay que tener especial cuidado con el abuso de prendas de abrigo demasiado cerradas o ceñidas que impiden transpirar correctamente, lo que puede provocar sequedad y descamación de la piel.

### Cuidado del estado de ánimo

Los meses de frío pueden provocar en algunas personas problemas de estrés y tristeza. Por eso, es primordial tener una actitud mental positiva. Es básico descansar y dormir las horas adecuadas en un ambiente confortable sin abusar de la calefacción.

El estrés es capaz de bajar las defensas de manera notable, y cuando las situaciones estresantes se prolongan en el tiempo terminan aumentando los niveles de corticoides en el cuerpo, produciendo efectos devastadores en el sistema inmunológico.

### La importancia del deporte

Durante estos meses también es muy importante realizar ejercicio, ayudándonos a mantenernos más activos, ágiles y fuertes, además de combatir el estrés. También nos ayuda a entrar en calor y combatir el frío.



## La alimentación durante el frío

Hay que tener en cuenta que cuando hace frío, el cuerpo trata de compensar y de mantener su reserva de calor para sentirse bien, lo que provoca sensación de hambre y con ella la posibilidad de aumentar de peso.

Una buena alimentación ayuda a luchar contra las inclemencias del tiempo y a aumentar las defensas.

Estos son algunos consejos de cómo debe de ser la nutrición en esta época del año:

- Son muy importantes los alimentos frescos que aporten vitamina A y C.



La vitamina A se encuentra, preferentemente, en la grasa de la leche, mantequilla, margarina enriquecida, quesos, hígado y en la yema de huevo, cuida la piel y las mucosas evitando la sequedad del cutis, y las grietas en los labios, e incluso previene la formación de sabañones. La vitamina C abunda en los cítricos, tomates, pimientos verdes y verduras en general, aumentando las defensas y ayudado a prevenir catarros y resfriados.

- Las proteínas como la carne, los huevos, pescado y legumbres son también muy importantes por su alto contenido en vitamina B, que optimiza nuestro metabolismo de forma natural.
- El zinc que se encuentra en la carne (mayormente en la roja) juega un papel muy importante, sobre todo frente a la congestión nasal y al dolor de garganta.
- En invierno nuestro cuerpo necesita más calorías, se recomienda la ingesta de pequeñas cantidades de frutos secos y sustituir el azúcar por miel que es más rica en fructosa.
- Consumir más lácteos, ya que la ausencia de sol disminuye la capacidad del cuerpo para asimilar la vitamina D que regula la absorción de calcio y fósforo. Por ello, a las mujeres con problemas de osteoporosis les conviene ingerir un suplemento extra de calcio. Tampoco olvidar las patatas, que aportan hidratos de carbono.
- Consumir más líquidos y si son calientes mejor, ya que ayudan a mantener el cuerpo caliente y a estar bien hidratados. Con el frío se genera una mayor pérdida de humedad en el cuerpo que debe ser compensada.

# Conocimiento

## Nace InfoAqualia, un nuevo canal de comunicación con el cliente

Un servicio transparente y cercano al ciudadano



Las más de 14 millones de facturas que Aqualia emite anualmente han comenzado ya a incluir en su reverso InfoAqualia, el nuevo canal de comunicación con el cliente que contiene información de interés para el ciudadano, específica y propia de su servicio. Miguel Perea, director nacional de Clientes de Aqualia, y José Arce, jefe de Comunicación y Marketing de Aqualia, coinciden en afirmar que, con esta iniciativa, se da un paso más en ofrecer un servicio transparente y cercano al ciudadano.

Miguel Perea destaca las ventajas que, desde el punto de vista del diseño, otorga InfoAqualia a las facturas. "Hasta ahora -afirma- en el reverso imprimíamos únicamente la explicación de la factura, los consejos que damos a los clientes y los textos legales de la Ley Orgánica de Protección de Datos (LOPD), todo en blanco y negro.

Miguel Perea, director nacional de Clientes de Aqualia, y José Arce, jefe de Comunicación y Marketing de Aqualia,

## explicación de la factura

### TITULAR DEL CONTRATO 1

Datos del titular: Código de cliente. Para cualquier información relacionada con esta factura indique su número de cliente.

### DATOS DE SU INTERÉS 2

### PUBLICACIÓN DE TARIFAS 3

Fecha de publicación y número de boletín de tarifas aplicadas.

### DATOS DE LA FACTURACIÓN 4

### DESGLOSE DE BLOQUES 5

Descripción de los bloques de consumo y precios.

### CONCEPTOS FACTURADOS 6

Detalle de los conceptos facturados y su importe.

### HISTOGRAMA DE CONSUMOS 7

### DATOS PARA EL CONTROL DE COBRO 8

### FECHA LÍMITE DE PAGO 9

Último día para el pago en periodo voluntario.

### TOTAL A PAGAR 10



# info aqualia



La e-factura **aqualia** le permite recibir sus facturas por internet y dejar de recibir correo ordinario en su domicilio. Aproveche todas sus ventajas:

**Más responsable con el medio ambiente**  
La e-factura **aqualia** es un gesto sostenible porque contribuye a reducir el consumo de papel y las emisiones de CO<sub>2</sub>, ayudando a preservar nuestros bosques.

#### Más rápida

Podrá disponer de su factura el mismo día en que se emite.

#### Más segura y cómoda

La e-factura le ofrece mayor confidencialidad, ya que solo usted tendrá acceso a sus facturas. Además podrá archivarlas en su ordenador.

#### Total validez legal

La e-factura **aqualia** tiene la misma validez legal y fiscal que la factura en papel.

#### Completamente gratis

La e-factura no tiene ningún coste para usted.

## Cómo solicitar la e-factura aqualia

- A través de aqualiaOnline.
- Llamando al Centro de Atención al Cliente.
- Por e-mail a e-factura@aqualia.es. Indicando:
  - Nombre y apellidos del titular.
  - Número de contrato.
  - Población.
  - e-mail donde desea recibir la e-factura.



Para 300 millones de personas la falta de agua es una emergencia, pero el resto del mundo lo desconoce. **aqualia** colabora con Acción Contra el Hambre para que esta realidad suene en todas partes. Entra en [www.hazqueseoiga.com](http://www.hazqueseoiga.com) y comparte tu melodía de agua.



**OFICINA aqualia**  
LA MEJOR ATENCIÓN PERSONALIZADA



**902 21 60 21**  
ATENCIÓN AL CUENTE  
De lunes a viernes, de 0 a 20 h.  
ininterrumpidamente



**902 13 60 13**  
TEL. DE INFORMACIÓN Y GESTIÓN DE AVERÍAS  
24 h. al día, 365 días al año



**902 26 60 26**  
SERVICIO DE AUTOLECTURAS  
24 h. al día, 365 días al año



**OFICINA VIRTUAL aqualiaOnline**  
[www.aqualia.es](http://www.aqualia.es)



# aqualia

**WINNER**  
Global Water Awards  
2012

En cumplimiento con la Ley Orgánica de Protección de Datos, le informamos que sus datos personales forman parte de un fichero titularidad del Ayuntamiento en el cual Vd. reside, siendo tratados por la entidad concesionaria del servicio, que aparece en el anverso de esta factura. La finalidad del tratamiento es la gestión de la relación contractual con Vd. mantenida (suministro de agua, cobro de facturas y cumplimiento de los demás aspectos contenidos en las normas reguladoras de la prestación del servicio aprobadas por el Ayuntamiento donde Vd. reside), así como atender sus consultas y poderle remitir, en su caso, información sobre novedades, actividades o servicios del ayuntamiento o de la concesionaria, que puedan resultar de su interés, a través de diferentes medios, incluyendo electrónicos. Vd. podrá negarse al tratamiento con finalidad comercial contactando con el servicio de atención al cliente de la concesionaria, así como ejercer los derechos de acceso, rectificación, cancelación y oposición dirigiendo una solicitud por escrito, con el "Protección Datos" y fotocopia de su DNI al Departamento de Seguridad de la Información y Protección de Datos, Federico Salmerón, Calle de Madrid 13 - 28016 - Madrid

55

Desde ahora el nuevo reverso va a color para dar mayor relevancia a la información que queremos transmitir a los clientes. Aquí es donde está la diferencia, el cambio de impresión en negro a impresión en color”.

“Este es el motivo por el que se ha trabajado en el diseño de una nueva factura para aprovechar las ventajas que nos da la impresión full-color, además de suponer un cambio de imagen, más moderna y cercana”, añade Perea.

Sobre la estructura de la información, José Arce señala que se ha organizado en tres columnas. “Por un lado -explica- recogemos la explicación de la factura o los consejos y aclaraciones, en el centro va InfoAqualia, que es el espacio que reservamos para la información que hasta ahora siempre hemos enviado en los insertos; y, en una tercera columna, información de los teléfonos y textos legales”. De esta manera se ofrece la información de manera más clara para el ciudadano.

InfoAqualia incluye información variada, con una estructura clara: la parte izquierda se dedica a contenidos relacionados directamente con la facturación, como los principales conceptos o las bases de la misma. El espacio central se reserva a mensajes corporativos y de actualidad, que irán variando en cada nueva facturación. Finalmente, la banda derecha se reserva para información específica sobre canales de comunicación y la LOPD. El diseño de InfoAqualia se ha realizado a color, con el objetivo de dar mayor relevancia a la información. Otra de las ventajas de este canal es la permanencia de la información, ya que al aparecer ligada a la factura es un formato que el receptor conserva.

### Un canal con información de utilidad para el ciudadano

“En aquellos servicios en los que ya se ha implantado InfoAqualia”, afirma Arce, “se han incluido en las facturas del tercer trimestre en las que ha informado sobre la e-factura y la campaña social que Aqualia lleva a cabo con la ONG Acción Contra el Hambre”.

Miguel Perea señala que InfoAqualia es un ejemplo de cómo la factura puede emplearse para abrir un canal con información de utilidad para el ciudadano. Se puede utilizar, afirma, “para informar de la factura electrónica, de las nuevas tarifas, de campañas de domiciliación, lanzamiento de un



“  
Miguel Perea:  
InfoAqualia supone  
la eliminación  
de determinados costes y,  
sobre todo, de un  
importante impacto  
medioambiental  
”

“  
José Arce:  
El nuevo servicio llegará de  
forma personalizada  
al ciudadano, con  
información específica  
adaptada a cada población  
”

servicio, etc... eliminando así los costes de los insertos, manipulación y ensobrado, costes de paquetería, etc. en los que había que incurrir hasta ahora y sobre todo, la reducción del impacto medioambiental que supone”.

“Respecto al anverso de la factura, a partir de ahora incorporará en la parte inferior, un nuevo logo de servicio inteligente, a modo de llamada para fomentar los mejores hábitos de cuidado hacia el Medio Ambiente”, añade José Arce. “El nuevo diseño llegará de forma personalizada al destinatario, con información específica en lo referente a la factura, pero también adaptada a la sociedad que facture (mixtas, UTE's, etc...) y al idioma oficial de cada territorio”, señala.

“La información de InfoAqualia se personalizará en función del municipio de origen del cliente”, apostilla Perea.

La factura recoge en el anverso el histograma para que el cliente realice un seguimiento de su consumo, además de información sobre dónde acceder a los datos actualizados de las tarifas en vigor y los de la última facturación.

InfoAqualia se materializa en los cerca de 14 millones de facturas que Aqualia emite anualmente, incluyendo las 360.000 e-facturas que se tramitan vía electrónica, y que suponen una de las apuestas de la Compañía para impulsar un servicio que es más ágil, rápido y cómodo para el cliente pero que, además, es respetuoso con el medioambiente al utilizar un soporte limpio, sostenible y no contaminante.



**NOSOTROS GESTIONAMOS  
EL CICLO DEL AGUA A  
TRAVÉS DE AQUALIA.  
TÚ HACES UN CONSUMO  
RESPONSABLE.  
LO ESTAMOS  
HACIENDO JUNTOS**



Servicios Ciudadanos

Infraestructuras | Medioambiente  
Gestión del agua | Energías renovables

El Lugar

# Crossrail,

## un laberinto bajo el corazón de Londres

Se trata de un tren de cercanías de 119 kilómetros desde Maidenhead y Heathrow, en el Oeste, hasta Shenfield y Abbey Wood, en el Este, y 37 paradas.

Las partes que recorrerán el centro de Londres y la conexión con el aeropuerto de Heathrow estarán soterradas. Las veintiocho paradas restantes del trayecto serán en superficie.







FCC, a través de su filial Alpine, para Europa Central y del Este, está trabajando en una de las obras más emblemáticas de Reino Unido y de toda Europa: Crossrail. El proyecto consiste en la construcción de infraestructuras para un tren de cercanías con una longitud de 119 kilómetros y 37 paradas.

Crossrail transcurrirá desde Maidenhead y Heathrow, en el Oeste de Londres, hasta Shenfield y Abbey Wood, en zona oriental de la capital. Las partes que recorrerán el centro de Londres y la conexión con el aeropuerto de Heathrow estarán soterradas, un total de 21 km, que estarán bajo tierra. Las veintiocho paradas restantes del proyecto serán en superficie.

Cuando entre en servicio en 2018 permitirá a 1,5 millones de personas adicionales llegar a las principales áreas de negocios en 45 minutos e incrementará un 10% la capacidad de transporte del sistema ferroviario de la capital británica. En definitiva, este proyecto constituye la construcción de túneles más significativa del Reino Unido desde las ampliaciones de la línea de metro de Jubilee y el enlace ferroviario Channel Tunnel Rail Link.

El enorme proyecto Crossrail de Londres ya se planteó hace 100 años, y se propuso seriamente por primera vez en la década de 1980, pero se vio abortado en varias ocasiones debido a que los costes desanimaban a los Gobiernos. Pero en 2007 el crecimiento incesante de Londres y las presiones sobre su sistema de transporte público finalmente hicieron que el proyecto, por valor de 14.800 millones de libras, despegara en 2007.

### **Los trenes circularán desde Reading a Shenfield y a Abbey Wood**

Crossrail unirá las líneas de ferrocarril que actualmente terminan en los límites del centro de Londres para ofrecer un servicio directo bajo el corazón de la capital del Reino Unido. Los trenes circularán desde Reading a Shenfield y a Abbey Wood, conectando el aeropuerto de Heathrow con los rascacielos de Canary Wharf.

Alpine está trabajando en dos estaciones del proyecto como parte de BBMV (una alianza establecida hace tiempo con Balfour Beatty, Morgan Sindall y Vinci): la excavación de las estaciones de Liverpool Street, en la City de Londres, y de Whitechapel, en el histórico East End.

El primero se encuentra en el principal distrito financiero, pero Whitechapel, que se encuentra a apenas a 20 minutos a pie, es muy diferente. Éste es el viejo East End, donde los forasteros imaginan que todavía pululan los simpáticos cockneys que hablan en su particular jerga, ataviados con trajes adornados con botones de nácar. Un lugar asociado en otros tiempos con el famoso Jack el Destripador y los gemelos Kray, y con series de televisión populares desde Till Death Us Do Part hasta Eastenders.

La zona está cambiando deprisa. Whitechapel ha sido el hogar de sucesivas oleadas de inmigración, la más reciente de Bangladesh, y los coloridos puestos del mercado de ropa asiática, frutas y verduras, junto con la ampliación del Royal London Hospital, transmiten una sensación de gran dinamismo. La estación de Whitechapel ya cuenta con líneas de metro y de tren de cercanías de Londres, y Crossrail la convertirá en un importante intercambiador, por lo que la zona se volverá mucho más atractiva.

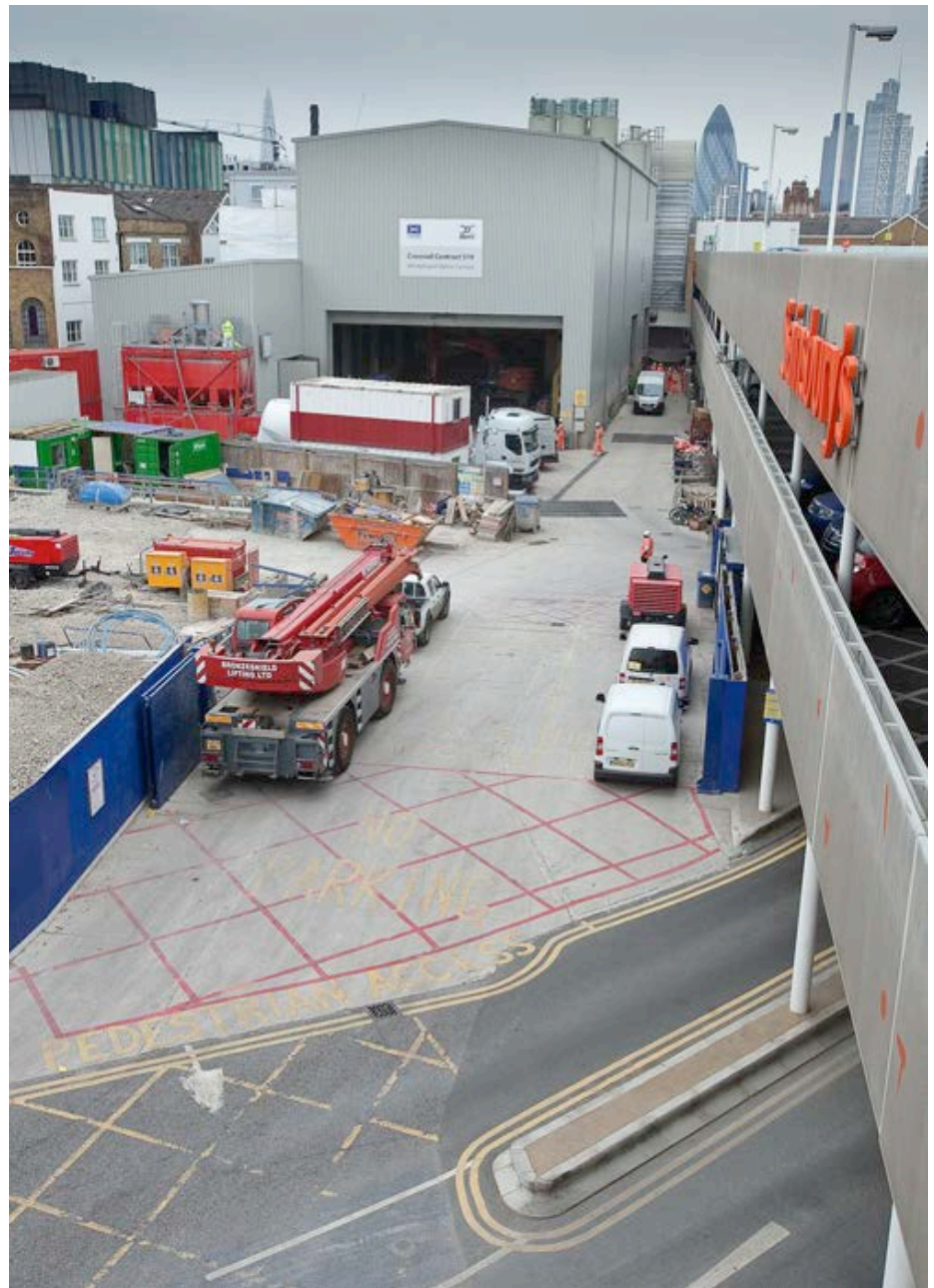


En un terreno muy estrecho cerca del mercado de Whitechapel, los ingenieros están trabajando en la estación de Crossrail, que será construida bajo la ya existente. Los operarios de Alpine están excavando las cavernas de la estación y sus correspondientes pasadizos internos, los huecos para las escaleras mecánicas y vestíbulos para lo que están utilizando revestimientos de hormigón de proyección para sostenerlos.

### Londres tuvo el primer subterráneo

Las estaciones deben conectarse a los túneles de las vías y a las entradas en superficie, que en ambos casos están siendo construidos por otros contratistas. Cuando se hayan completado las excavaciones de las estaciones, las tuneladoras las atravesarán y reanudarán su trabajo en el otro extremo, por lo que todas las tareas se deben completar cumpliendo estrictamente el calendario con el fin de asegurar el avance sin tropiezos y sin retrasos de la obra. El ingeniero geotécnico jefe de Alpine, Alfred Stärk, dice que el suelo arcilloso de Londres “es prácticamente perfecto para hacer un túnel, no tiene agua y es fácil de excavar”.

Sin embargo, no se conocen del todo las estructuras que las tuneladoras podrían encontrar. Como explica Stärk, “Londres fue la primera ciudad que construyó un ferrocarril subterráneo, y en la década de 1860 nadie reparó en la conveniencia de realizar un registro de la ubicación de estas estructuras subterráneas. Hubo un tiempo en que casi todos los edificios tenían un pozo. Esos tiempos han pasado pero los pozos no, y no todos están registrados. En Liverpool Street estábamos excavando y, de repente, encontramos un pozo que no figuraba en ningún plano”.



Ese pozo se protegió fácilmente, pero la obra de Liverpool Street (que conecta con la cercana estación de Moorgate) es muy compleja porque el emplazamiento está atravesado por las líneas de Hammersmith & City y Northern Line del metro, por la antigua línea de ferrocarril del Correos (ya en desuso y utilizada ahora para cables de telecomunicaciones) y por el túnel Queen Victoria, abandonado hace tiempo.

Otra pieza compleja de la obra será el cruce de Vallance Road, para permitir que los trenes cambien de sentido en Whitechapel. Según el ingeniero de Alpine, esta estructura, con una longitud de hasta 20 metros, probablemente será una de las estructuras más grandes jamás construidas en la arcilla de Londres.

Es esencial que todo el complejo esté construido para durar -las estructuras de Crossrail están diseñadas para tener una vida de 120 años- por lo que se ha recurrido a dos de los inspectores de calidad más experimentados de Alpine BeMo. Hermann Dettelbacher y Karl Fender suman 70 años de experiencia. Una trayectoria imprescindible para completar uno de los “laberintos” subterráneos más complejos con los que probablemente jamás se encontrarán.



# Comunidades

## Houston, una ciudad grande en un estado grande

En 1969, "Houston" fue la primera palabra pronunciada desde la Luna. La misión del Apolo 11 creó un lugar en la historia de la ciudad cuando el astronauta Neil Armstrong enunció aquella famosa frase "Houston, tranquilidad en la base. El águila ha alunizado".

Houston –sede de FCC Environmental- se ubica en la costa este del estado de Texas, formando un crisol de gentes y culturas, una dinámica comunidad de arte de talla mundial, entretenimiento, gastronomía y lugares de interés. Con un clima cálido y húmedo, los veranos presentan temperaturas bastante elevadas mientras que los inviernos son suaves. Su localización en el Golfo de México la convierte en la puerta

### Houston en cifras

- 4ª ciudad más grande de los Estados Unidos (1.642 km²).
- 2.1 millones de habitantes (25,6% americanos no hispanos, 43,8% hispanos, 23,1% afroamericanos, 7,4% asiáticos/otros).
- En Houston se hablan 90 lenguas.
- 9.2 millones de personas disfrutaron de los eventos culturales y exposiciones de Houston anualmente.
- 4 disciplinas de las artes escénicas están representadas en el distrito de los Teatros de Houston: ballet, ópera, sinfónica y teatro.
- 14 importantes instituciones de educación superior se encuentran en el área metropolitana de Houston, siendo la cuna de la nanotecnología.
- 8.000 restaurantes ofrecen opciones gastronómicas que representan a más de 60 países y regiones del país.
- 52 instituciones constituyen el prestigioso Centro Médico de Texas (TMC por sus siglas en inglés). El primer transplante de corazón fue realizado con éxito en Houston en 1968 por el Doctor Denton Cooley.





**NON-HAZARDOUS USED  
ABSORBENTS ONLY**  
For Service Call (800) 523-9071

**FCC environmental**  
800-235-0189

de acceso a Latinoamérica y al resto del mundo, y su economía diversa, junto a su actitud emprendedora, la ha convertido en el principal destino para empresarios y todos aquellos que busquen nuevas oportunidades.

### Fundada en 1836

La ciudad de Houston fue fundada en agosto de 1836 por los hermanos Augustus y John Allen. Al año siguiente, Houston fue incorporada a la República de Texas y permaneció como su capital hasta 1840. La ciudad recibió su nombre del entonces presidente de la República de Texas, el ge-

neral Sam Houston, quien comandó la Batalla de San Jacinto. Dicha contienda tuvo lugar a 40 km al este de donde la ciudad fue establecida.

La economía de Houston se basaba entonces fundamentalmente en la agricultura. Sin embargo, cuando se descubrió petróleo en 1901, éste se convirtió en su pilar económico. A mediados del siglo XX, Houston se convirtió en la base del Texas Medical Center, la mayor concentración de instituciones de investigación y de salud del mundo, y del Centro espacial Lyndon B. Johnson de la NASA, donde se sitúa el centro de control de misiones tripuladas.

Houston es reconocida mundialmente por su industria petroquímica, petróleo y gas natural. Es el centro principal para la construcción de equipos para la industria petrolera. Gran parte del éxito de la ciudad como complejo petroquímico se debe a su canal marítimo. El puerto ocupa el primer lugar en los Estados Unidos en el comercio internacional, y es el décimo puerto más grande en el mundo.

# FCC en Houston

FCC Environmental tiene su sede en Houston (Texas), y atiende a más de 40.000 clientes a través de 33 plantas de proceso repartidas en 22 Estados. Se centra en un modelo de desarrollo sostenible, con servicios que van desde soluciones de reciclaje eficiente para proyectos de limpiezas industriales y otras actividades de servicios, como la descontaminación de suelos.



Operario de planta en Nueva Orleans descargando un camión de recogida de aceite motor usado.





Personal de la oficina de FCC Environmental de Houston.

Sin embargo, la principal línea de actividad y negocio proviene de la recuperación de hidrocarburos, comúnmente conocida como “reciclaje de aceite”. Está considerada como una de las compañías más competentes en la industria del petróleo, con una de las flotas de transporte más grandes del país, proporcionando servicios completos de gestión de residuos industriales.

La recuperación y reciclaje de hidrocarburos en los Estados Unidos comenzó durante la Segunda Guerra Mundial, cuando los suministros de petróleo eran limitados. En ese momento, el enfoque se basaba estrictamente en la necesidad, dando poca importancia al medio ambiente. Hoy en día, el reciclaje de aceite juega un papel importante en la reducción de las emisiones de carbono en Estados Unidos y la disminución de su dependencia de importaciones de petróleo. En la actualidad, el reciclaje de aceite usado evita que más de 50 mil millones de litros al año sean gestionados de forma inadecuada, según datos del Instituto Americano del Petróleo.

Hay muchos usos prácticos para el aceite usado. Uno de los principales es que se refine en una base para aceite lubricante. El aceite re-refinado es de una calidad tan alta como la del aceite virgen. Otra aplicación del aceite usado es usarlo como combustible para la obtención de energía. Para ello se utilizan grandes calderas industriales de manera que se puede valorizar energéticamente

el aceite usado con una contaminación mínima.

FCC Environmental comprende la importancia de la innovación y el crecimiento. La organización se encuentra actualmente en el proceso de obtención de permisos para la construcción de una moderna instalación de re-refino de aceite motor en Baltimore, (estado de Maryland), con el fin de incrementar

las ventajas competitivas de la organización. Este proyecto permitirá a FCC Environmental la posibilidad de aumentar drásticamente la calidad del aceite reciclado, así como la rentabilidad mediante la generación de un producto final de mayor calidad.

Con este proyecto, la empresa espera ganar cuota de mercado y será capaz de reciclar el aceite usado obteniendo un aceite de igual calidad al aceite lubricante de primera creación. La compañía ya ha asegurado un lugar estratégico para esta instalación. FCC Environmental espera un futuro brillante y próspero, con intención de continuar creciendo en el mercado de los EE.UU.

## Lista Completa de Servicios

Nuestro principal objetivo con nuestros más de 40.000 clientes es proporcionar los servicios necesarios para minimizar sus residuos. Cuando no se puede evitar la producción de un residuo, el reciclado y la reutilización de los mismos son los dos pasos principales a seguir según la Agencia de Protección Medioambiental. Cómo se lleva a cabo la gestión de los residuos les interesa a nuestros clientes como productores del mismo y a nosotros como proveedores del servicio.

